



21-04-2021

Dorpsas en historische kernen Burgh-Haamstede

Cultuurhistorische en landschappelijke analyse en kernwaarden Burgh-Haamstede



COLOFON

**Cultuurhistorische en landschappelijke analyse en kernwaarden
Dorpsas en historische kernen Burgh-Haamstede**

is een product van:

Bureau B+B

Kraanspoor 1
1033 SC Amsterdam
www.bplusb.nl
020 6239801

in opdracht van:

Gemeente Schouwen-Duiveland

21-04-2021



BUREAU B+B
Stedebouw en Landschapsarchitectuur
Kraanspoor 1
1033 SC Amsterdam
Email bureau@bplusb.nl
Telefoon +31 (0)20 623 9801
www.bplusb.nl

INHOUDSOPGAVE

1	INLEIDING	/ 5
2	INVENTARISATIE	/ 7
3	CULTUURHISTORISCHE ANALYSE	/ 13
4	LANDSCHAPPELIJKE ANALYSE	/ 27
5	SYNTHESE	/ 52
6	KERNWAARDEN	/ 54
7	VERBEELDING KERNWAARDEN	/ 62



1 INLEIDING

Aanleiding & Doel

De gemeente Schouwen-Duiveland wil, in vervolg op de vastgestelde Dorpsvisie, een schetsontwerp maken voor de Dorpsas en een stedenbouwkundig- en beeldkwaliteitsplan opstellen voor de centra Burgh en Haamstede. In opdracht van de gemeente heeft Bureau B+B stedenbouw en landschapsarchitectuur een cultuurhistorische en landschappelijke analyse voor de Dorpsas en voor de centrumgebieden van Burgh en Haamstede opgesteld.

Het doel van deze analyse is het definiëren en visualiseren van de kernwaarden, die als basis zullen dienen voor de verdere planvorming. De analyse legt de kwaliteiten en het karakter van Burgh-Haamstede bloot en biedt tegelijkertijd heldere aanknopingspunten voor een ruimtelijke vertaling die kwaliteit en identiteit toevoegt aan Burgh-Haamstede en de Dorpsas.

De cultuurhistorische en landschappelijke analyse is opgesteld in nauwe samenwerking met een projectgroep en een werkgroep. In de projectgroep waren vertegenwoordigers van de verschillende gemeentelijke diensten en vertegenwoordigers van de dorpsraad en ondernemersvereniging vertegenwoordigd. In de werkgroep waren ondernemers en bewoners uit Burgh-Haamstede vertegenwoordigd. De voortgang en het resultaat van de analyse wordt bewaakt door de stuurgroep. In de stuurgroep zijn twee leden van het college, de ambtelijk opdrachtgever en de voorzitters van de dorpsraad en ondernemersvereniging vertegenwoordigd.

De cultuurhistorische en landschappelijke analyse en de daaruit voortkomende kernwaarden en bijbehorende kansen en aanbevelingen zijn een richtinggevend kader voor de ontwikkeling van ruimtelijke projecten op en langs de Dorpsas en in de centra van Burgh en Haamstede. De gedefinieerde kernwaarden en de bijbehorende kansen en aanbevelingen worden in een vervolgfase nader uitgewerkt en getoetst.

Leeswijzer

De cultuurhistorische en landschappelijke analyse is opgebouwd uit de volgende onderdelen.

Inventarisatie

Voor de Dorpsas en centrumgebieden van Burgh en Haamstede wordt de huidige situatie beschreven en in beeld gebracht.

Cultuurhistorische analyse

In de cultuurhistorische analyse wordt de ontstaansgeschiedenis van Burgh-Haamstede aan de hand van verschillende cultuurhistorische episodes geduid en in beeld gebracht.

Landschappelijke analyse

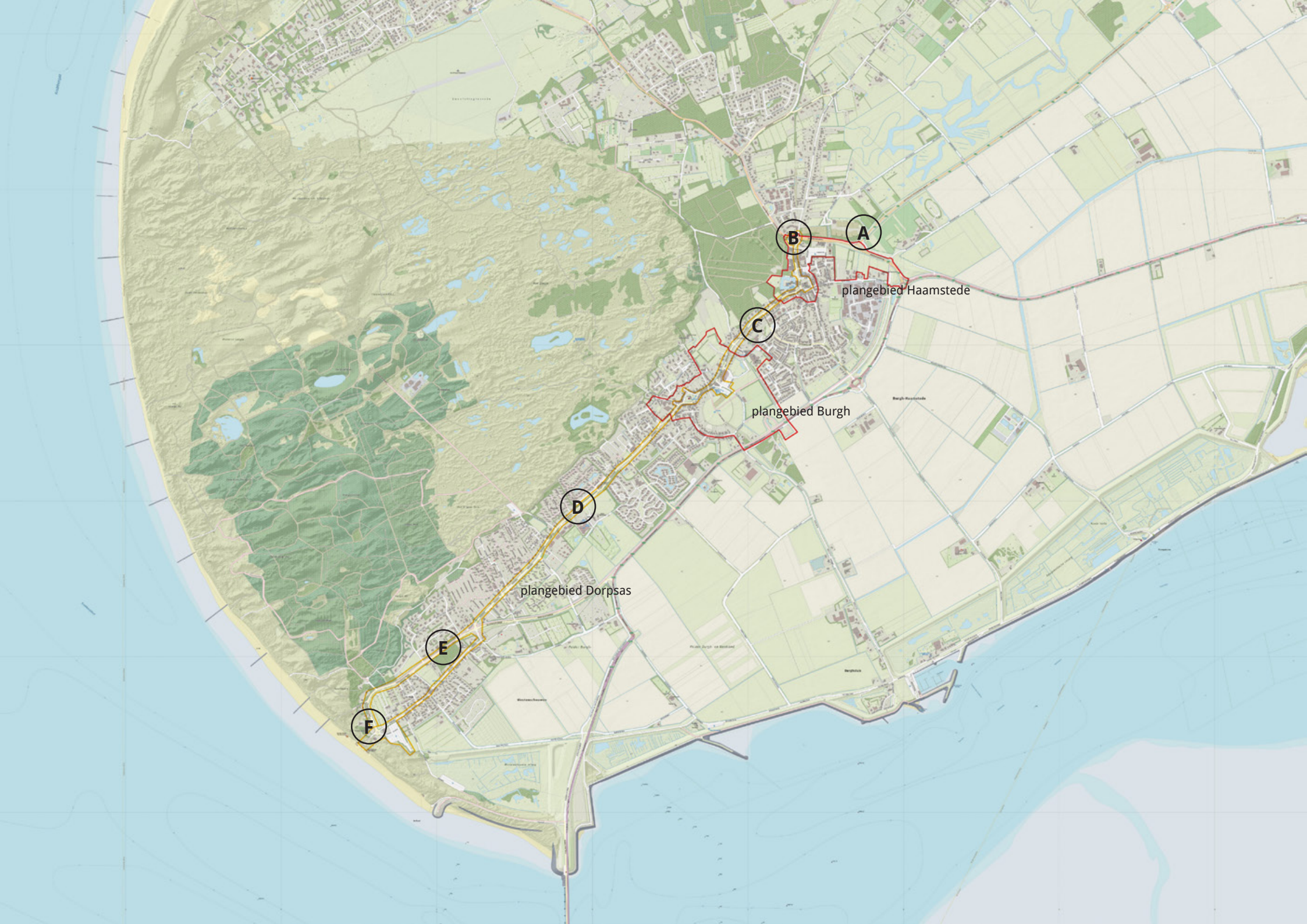
De Landschappelijke opbouw van Burgh-Haamstede wordt aan de hand van verschillende thema's geanalyseerd en beschreven. Daarnaast worden de ruimtelijke opbouw van de centrumgebieden van Burgh en Haamstede behandeld. Tot slot worden de landschapsstructurelementen en ruimtelijke entiteiten vastgesteld.

Synthese

In de synthese worden de cultuurhistorische en landschappelijke analyses in relatie tot elkaar gezien en wordt in beeld gebracht welke cultuurhistorische en landschappelijke elementen de ruimtelijke structuur van Burgh-Haamstede bepalen.

Kernwaarden en verbeelding

Op basis van de synthese zijn acht kernwaarden gedefinieerd voor Burgh-Haamstede. Kernwaarden worden gevormd door ruimtelijke, cultuurhistorische en of landschappelijke structuren of elementen die uniek zijn voor Burgh-Haamstede en die bijdragen aan de ruimtelijke kwaliteit. Per kernwaarde worden kansen beschreven en aanbevelingen gedaan ten aanzien van behoud en versterking van deze kernwaarden in de toekomst.



plangebied Haamstede

plangebied Burgh

plangebied Dorpsas

A

B

C

D

E

F

2 INVENTARISATIE

Dorpsas Burgh-Haamstede & Westenschouwen

De Dorpsas is de route van Haamstede, via Burgh naar de strandopgang in Westenschouwen. De route bestaat uit diverse segmenten met elk een eigen karakter.

Startend vanuit Haamstede gaat het om achtereenvolgens de Noordstraat, Ring (Haamstede), Weststraat, Burghseweg, Kerkstraat, Burghsering, Hogeweg en Kraaijensteinweg. Vanaf de strandopgang voert de route Steenweg en Lageweg via de bebouwde kom van Westenschouwen weer terug naar het kruispunt Kraaijensteinweg/Hogeweg.

Haamstede, en daarmee de start van de Dorpsas is vanuit drie richtingen te benaderen; de richting N57/N652, de Hogezoom en de Kloosterweg. Het startpunt van de Dorpsas aan het begin van de Noordstraat is in feite ook een punt halverwege de route richting Renesse in de vorm van de Hogezoom. De Hogezoom is niet geheel toegankelijk voor autoverkeer.

De Dorpsas is op hoofdlijnen in te delen in vijf onderdelen met elk een herkenbaar karakter;

A. Haamstede - dorpsstraten (Noordstraat, Ring en deel Weststraat)

B. De verbinding tussen Haamstede en Burgh - weg met lintbebouwing met diepe tuinen en voorzieningen knoop Market Plaza / Total tankstation (Burghseweg)

C. Burgh - dorpsstraten met kenmerkende hoogstam fruitbomen als straatbomen (Burghseweg, Kerkstraat, Burghsering en deel Hogeweg)

D. Hogeweg - weg met lintbebouwing, weides en vakantieparken achter erfbeplanting.

E. Kraaijensteinweg - gebiedsontsluitingsweg met vrijliggend fietspad met afwisselend bosbeplanting en weides.

F. De Dorpsas eindigt bij de strandopgang in Westenschouwen.

< plattegrond Dorpsas

> foto's huidige situatie



Aanblik vanaf Serooskerkseweg (N652)



Entree naar de Noordstraat



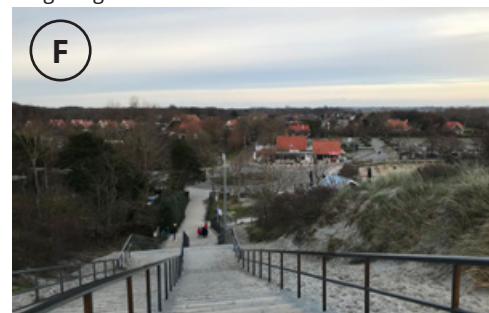
Weststraat



Hogeweg



Kraaijensteinweg



Strand opgang Westenschouwen



Haamstede

Haamstede is het oudste, nog aanwezige dorp langs de Dorpsas. Slot Haamstede, de Johannes de Doperkerk en diverse oude panden aan de Noordstraat, Ring en Weststraat getuigen hiervan. De Noordstraat is de entree van het dorp vanuit het Noorden, heeft een imposante bomenlaan van Kastanjes en heeft de meeste voorzieningen. De vitaliteit van de kastanjes is zorgelijk. De Ring rondom de Johannes de Doperkerk heeft een divers karakter. Aan de noord, oost en westzijde zijn diverse horecagegelegenheden met terrassen gelegen. De zuid- en zuidwest zijde heeft een rustiger karakter. Tussen de stoepzone en de rijbaan van de Ring is een klein beboomd plantsoen gelegen. De fraaie en imposante kerk met de door middel van een laag muurtje omringde kerktuin vormt het middelpunt van Haamstede. Vanaf de Ring lopen een viertal smalle straten met oude bebouwing met een kleinschalig karakter het achterliggend gebied in. (Dapperweg, Ooststraat, Zuidstraat en Ankerweg) Achter de westwand van de ring ligt Slot Haamstede verscholen. Slechts op een beperkt aantal plekken zijn het slot en het omringende slotbos goed te zien vanaf de Dorpsas. Het slotbos en het slot zelf zijn niet toegankelijk voor publiek. In de noordwesthoek van de Ring is de entreepoort van zowel het slot als het slotbos gelegen. Door het ontbreken van bebouwing in de zuidwest hoek van de Ring, is het slot ter plaatse van een klein pleintje te zien. Vanaf hier start een smal pad dat achterlangs huizen van de Weststraat en achter de winkels aan de Ring loopt. Dit bijzondere pad biedt een fraai uitzicht op het slot.

Aan de Weststraat vind een geleidelijke overgang van de dorpsbebouwing naar lintbebouwing plaats. Het eerste stuk van de straat wordt nog gekenmerkt door aaneengesloten dorps bebouwing, een deel van de karakteristieke muur van het slotbos, voornamen huizen en de voormalige brouwerij. Aan de Burghseweg wordt de lintbebouwing voortgezet.



Kriekemeet



Noordstraat



Poort Slot Haamstede



Ring (noordkant)



Ring (zuidkant)



Zicht op Slot Haamstede vanaf Weststraat

< plattegrond

^ foto's huidige situatie



Burgh

De Dorpsas bestaat in Burgh uit de Burghseweg, Kerkstraat, Burghsering en de Hogeweg. Aan de Burghseweg is achter de lintbebouwing de molen de Graanhalm gelegen welke momenteel in gebruik is als pannenkoekenrestaurant. Verderop ligt het cluster Market Plaza, tramhuus en tankstation.

Het dorp Burgh is ontstaan aan de noordwestelijke flank van de Karolingische burcht. De Dorpsas en de Burghsering met in het midden de Hervormde kerk Burgh volgt de weg die rondom de burcht loopt, en vervolgt daarna de route richting het westen. In de loop van de tijd is de gehele westelijke helft van de weg rond de burcht bebouwd geraakt.

De bebouwing in Burgh is in vergelijking met Haamstede meer gedrongen en agrarisch van karakter. Op veel plekken is de straatwand niet aaneengesloten en over het algemeen staat de bebouwing met de langskap aan de straat. Aan de Kerkstraat, rondom museum de Burghse Schoole ligt een cluster van meer voorname panden. De naastgelegen Bovenmeesterswoning van de Burghse Schoole gaat onderdeel uitmaken van het Museum. De Burghsering zelf heeft een ingetogen karakter, mede door het ontbreken van horeca met een terrasfunctie. De kerk ligt ten opzichte van de situatie in Haamstede op een grotere afstand vanaf de straat door de aanwezigheid van een bredere groenstrook. Aan het begin van de Hogeweg vormt het pand van bakkerij Sonnemans een markant punt. Het straatbeeld wordt gekenmerkt door hoogstam fruitbomen als straatbomen.

De deels gerestaureerde Karolingische burcht, een verdedigingswerk uit de Karolingische tijd (ringburgwal), ligt verscholen achter de dorpsbebouwing en is enkel via een doorsteek te bereiken. Vanuit de noordelijke hoek van Burgh ligt de burcht verscholen achter de houtwallen rondom de parkeerplaats van Market Plaza. Hier is ook een begraafplaats gelegen binnen de burcht.



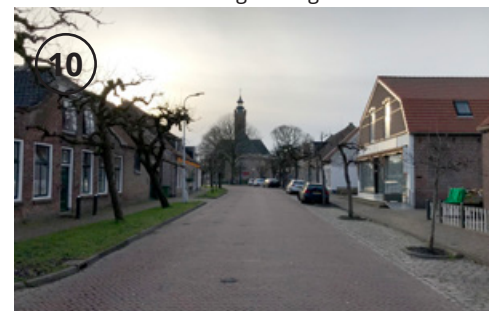
Koren-/Houtzaagmolen De Graanhalm



Tankstation aan de Burghseweg



Burghseweg



Kerkstraat zicht op de kerk



Ringwalburg Burgh



Hogeweg

< plattegrond

^ foto's huidige situatie



De Keel.

De Keel.

Den Roompot een voornaem Casteel
bij de Romeynen gebouwt pleegh
alhier te leggen.

Myzant

Den Onrust

DE OOSTER

HET

3 CULTUURHISTORISCHE ANALYSE

Geschiedenis

De Kop van Schouwen heeft een roerige geschiedenis. De dynamiek van de duinen, Scheldemonde en watersneden heeft de contouren en aanblik van het eiland meerdere malen drastisch doen veranderen. Anderzijds hebben de inwoners van het eiland ook hun invloed doen gelden. De slikken en schorren werden bedijkt en ingepolderd en de duinverstuivingen bedwongen door de aanplant van bos. Op deze manier is de kop van Schouwen door de eeuwen heen veranderd van een woest land op de overgang van zee en land dat met elke storm veranderde naar een eiland met een gefixeerde kustlijn.

De Kop van Schouwen is sinds het Neolithicum bewoond. De binnenduinrand en de hoger gelegen kreekruggen boden bescherming tegen het wassende water. Het gebied heeft meerdere nederzettingen gekend, waarvan er verscheidene door duinverstuivingen en landverlies zijn verdronken in zee. De Karolingische burch in Burgh is als overblijfsel uit de Karolingische tijd nog steeds waar te nemen in het landschap en stratenpatroon van Burgh. Haamstede is het oudste nog aanwezige dorp.

De binnenduinrand, de overgang tussen de duinen en de lager gelegen polders is door de eeuwen heen de plek geweest waar bewoning zich concentreerde. Dit heeft geresulteerd in een band van dorpen en cultuurlandschappen in de vorm van een halve maan welke tot op de dag van vandaag de structuur van het eiland bepaald.

In deze cultuurhistorische analyse wordt de ontwikkeling van deze structuur belicht aan de hand van de meest kenmerkende historische episodes.

< plangebied 1500

> Ontwikkeling door de jaren heen



1690 - 1696 De Heerlykhyt van Burgh, Gezicht op het dorp Burgh en omgeving



blik op Haamstede



1525 - 1696 - Gezicht op de heerlijkheid Haamstede, in vogelvlucht, met op de achtergrond de duinen.



Impressie van de ringwalburg in Burgh

Bron:

1: Zeeuws Archief, Zeeuws Genootschap, Zelandia Illustrata, deel II, nr 1717

2: Onbekend

3: Zeeuws Archief, Zeeuws Genootschap, Zelandia Illustrata, deel II, nr 1768

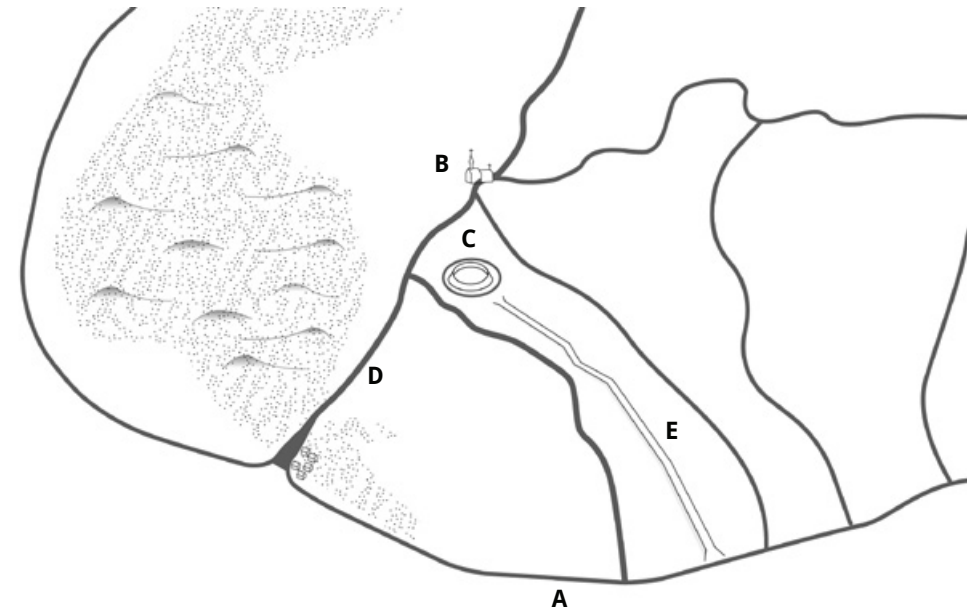
4: archeologiewalcheren.nl

CULTUURHISTORISCHE EPISODES

Middeleeuwen en vroegmoderne tijd

De periode van de Middeleeuwen en vroegmoderne tijd is onderverdeeld in drie episodes waarin het landschap en occupatie van de kop van Schouwen ingrijpend veranderde; de contouren van het landschap zoals we dat vandaag de dag kennen zijn in deze periode gevormd. Aangezien de informatie die we uit deze periode kennen afkomstig is uit oud kaartmateriaal welke niet geheel geografisch accuraat zijn, zijn de episodes schetsmatig weergegeven. De episodes zijn vervolgens aangevuld met informatie uit de literatuur.

8e - 10e eeuw - vroege middeleeuwen: De Hamer, Karolingische tijd en de Vikingen

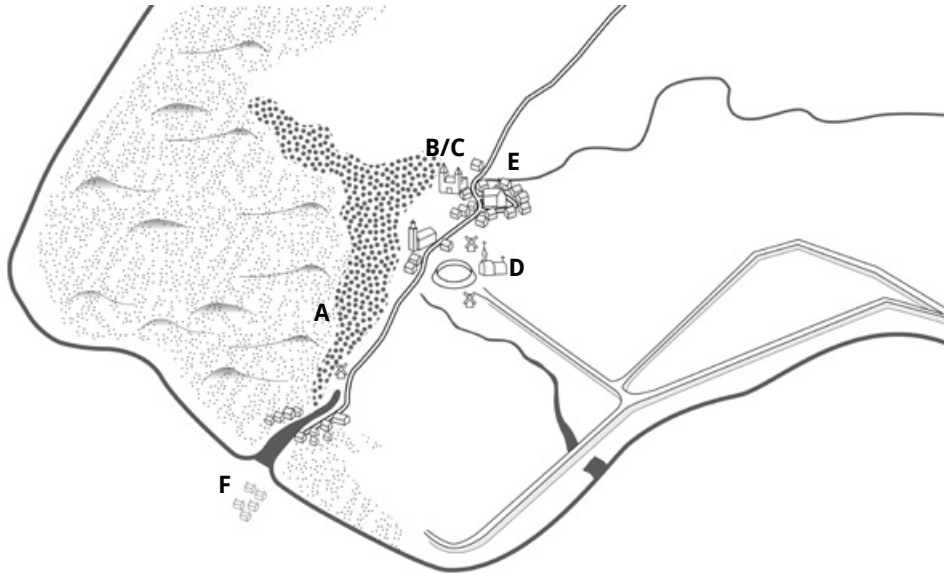


- **A.** Kustlijn lag ruim een kilometer ten westen en zuiden t.o.v. huidige kustlijn
- **B.** Kasteel, landgoed en kerk Haamstede (8e eeuw)
- **C.** Karolingische burcht 9e - 10e eeuw (verdediging tegen de Noormannen)
- **D.** de Hamer/Aemer - rivier / kreek liep ter plaatse van het tracé van de dorpsstraat
- **E.** Meeldijk

Algemeen:

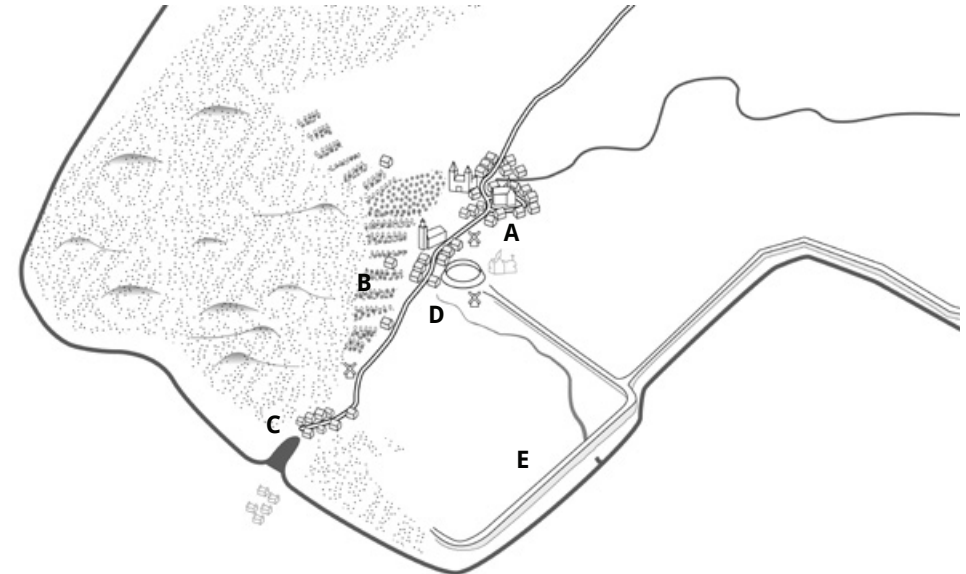
- Vroegst bewoonde gebied van Zeeland
- Dynamiek van de Schelde monding
- Landschap op de overgang tussen duinen en schorren landschap

10e - 15e eeuw - hoge en late middeleeuwen:
zandoverstuivingen en verschoven kust



- **A.** Opschuiven van de kust - verstuivingen - aanplant duinen
- **B.** Heerlijkheid Haamstede (12e eeuw)
- **C.** Slot Haamstede 13e eeuw
- **D.** Klooster Leliëndale 13e eeuw
- **E.** Aanwezigheid van Witte van Haamstede (1299-1320)
- **F.** 13e eeuw - nederzetting Paalvoetsijde - 400 m buiten kust van Westenschouwen

15e - 18e eeuw - vroegmoderne tijd: vorming Burgh-Haamstede



- **A.** Ontwikkeling dorpen Burgh - Renesse - Haamstede
- **B.** Haaimannen - binnenduyn boerderijen - Elzenhakhout (Elzenmeet; agrarisch kavel met enige jaren rogge, daarna vee)
- **C.** 15e eeuw - Westenschouwen - vissers- en handelshaven van internationaal belang
- **D.** Kasteel Kraaienstein (15e eeuw)
- **E.** 15e eeuw > Inlaagdijken - landverlies zuidzijde - halve maanvorm

CULTUURHISTORISCHE EPISODES

Moderne tijd

Uit de moderne tijd zijn wel geografisch accurate kaarten beschikbaar. De veranderingen die het landschap en occupatie van de kop van Schouwen hebben doorgemaakt kunnen hierdoor in detail gevolgd worden. De moderne tijd is onder te verdelen in drie episodes in welke het landschap van Burgh-Haamstede ingrijpend veranderde.

1850 - 1900: Elzenmeten in de binnenduintrand



- Elzenmeten in binnenduintrand
- Twee dorpen
- Zandwegen in polders met kleine verkaveling
- Duinboerderijen
- Duinpolder tussen de dorpen Burgh en Haamstede
- Verloop huidige Kraaijensteinweg (met bocht in de duinen) bestaat reeds
- Inlagen

1900 - 1953: WOII en Watersnoodramp



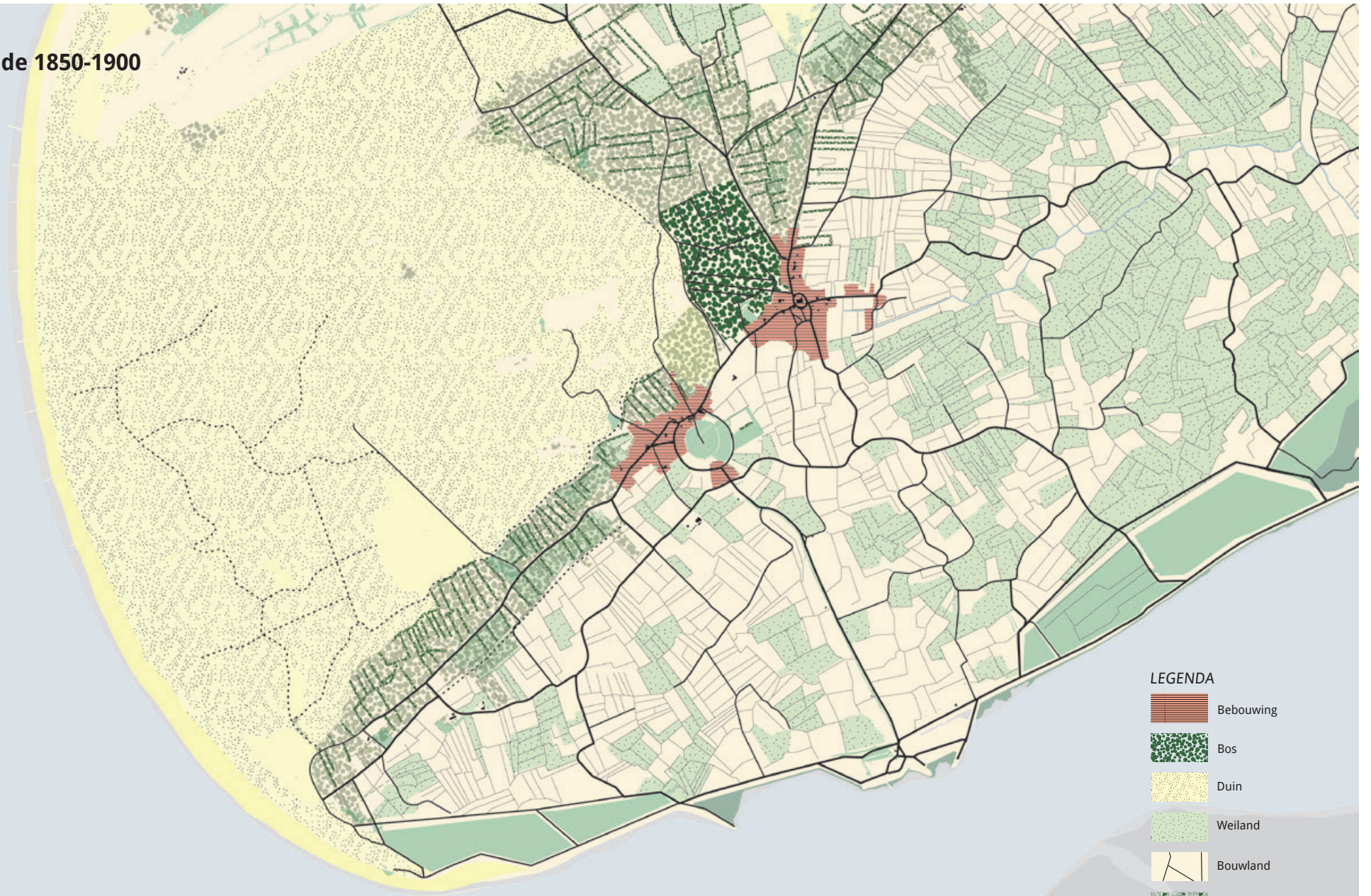
- Teruggedrongen bos/elzenmeten
- Bloembollen 1900-1940
- Boomgaarden 1920-1960
- Tramlijn + tramhuus <1960
- Tweede Wereldoorlog 1940-1945
- Watersnoodramp 1953
- Bunkers Tweede Wereldoorlog

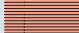

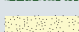
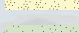
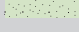


1953 - 1990: Herverkaveling en opkomst toerisme



- Brouwersdam 1962-1970
- Jaren 60 opkomst toerisme
- Boomgaarden en boerderijen veranderen in campings
- Ruilverkaveling
- Kraaijensteinweg
- Tram verdwenen
- Oosterscheldekering 1970-1987
- Kraaijensteinweg wordt verbreed (aansluiting N57)

Periode 1850-1900



- LEGENDA**
-  Bebouwing
 -  Bos
 -  Duin
 -  Weiland
 -  Bouwland
 -  Elzenmeet
 -  Inlagen

Periode 1850-1900 Elzenmeten in de binnenduinrand

In de periode tussen 1850 en 1900 bestaat de binnenduinrand uit kleinschalige haaimannen; agrarische kavels omheind met elzenhakhout, Elzenmeten genaamd. De beplanting van de Elzenmeten samen met de aanplant op de rand van de jonge duinen (om verstuivingen van het duin tegen te gaan) geven de binnenduinrand een dicht en besloten karakter. Op de kavels tussen de Elzenmeten werden direct na het terugzetten van het hakhout enige jaren gewassen verbouwd (rogge en meekrap). Daarna ging men, wanneer de Elzenmeten te hoog werden, voor enige jaren over op veeteelt. De Haaimannen lopen grofweg tot aan de Hogeweg, of steken deze voor ongeveer één kaveldiepte over.

De dorpen Burgh en Haamstede zijn nog niet met elkaar verbonden en liggen als twee afzonderlijke dorpen in het landschap van de binnenduinrand. Langs de Hogeweg staat hier en daar een (duin)boerderij.

Tussen Burgh en Haamstede is het gebied dat nu bekend staat als de Weitjes reeds herkenbaar als duinpolder. De verkaveling in de polders is kleinschalig en wordt gekenmerkt door de zandwegen welke periodiek werden opgehoogd met zand dat werd afgegraven van de hoger gelegen kreekruggen.

De Hogeweg liep helemaal door tot aan de bocht bij de strandopgang in Westenschouwen. Op diverse kaarten is deze karakteristieke bocht te zien. Op andere kaarten is de bocht verdwenen onder duinverstuivingen.



1917 - 1920 Westenschouwen. De Hogeweg, ter hoogte van de afslag naar de Haaijmanweg.



1895 - 1905 Gezicht op de Weststraat in de richting van Haamstede, met links de muur van het verdwenen Filippenburg



1895-1905 Gezicht op de Noordstraat te Haamstede



1900-1910 Haamstede Zeepeduinen nabij de Vertonsweg

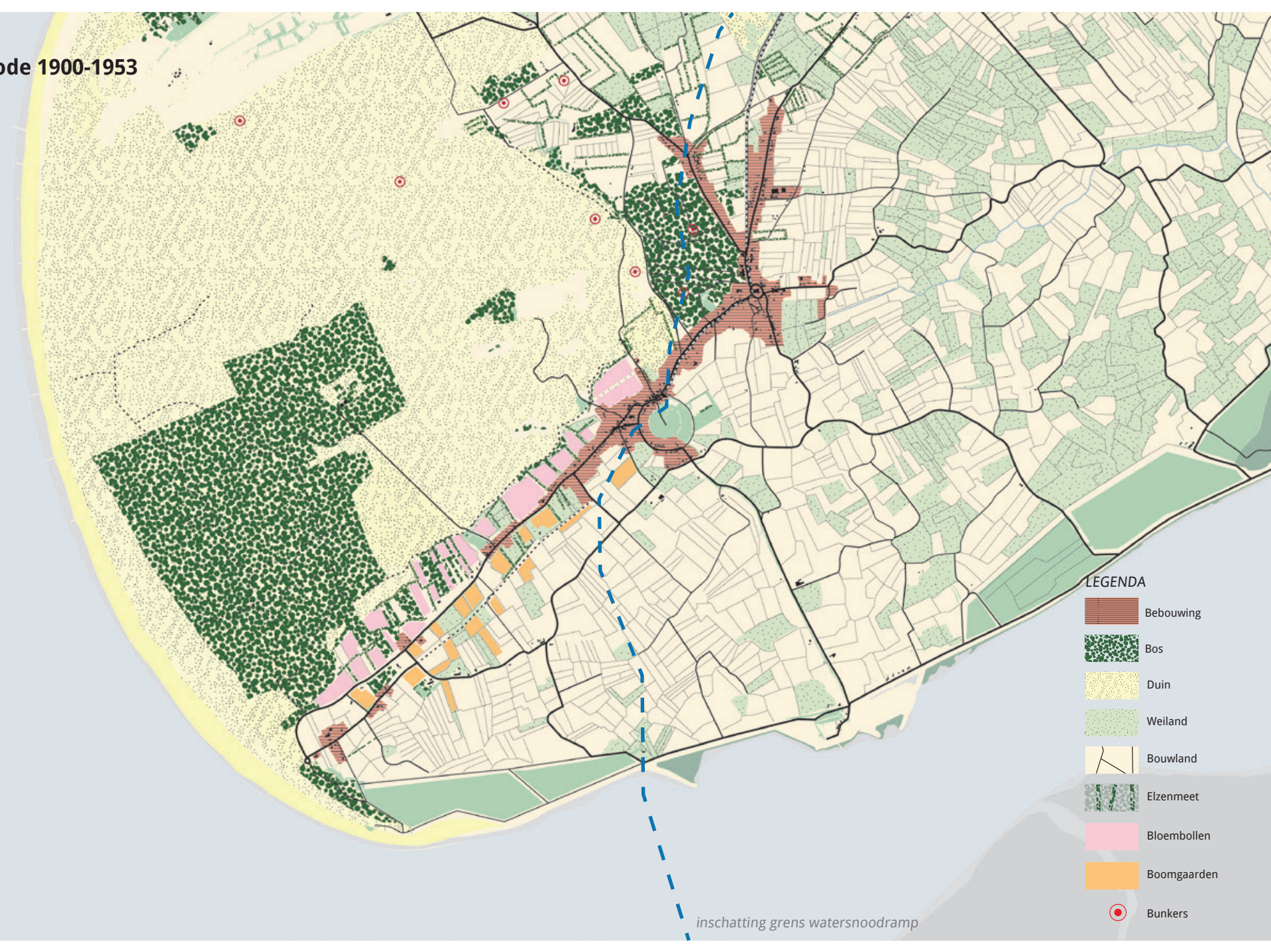
< plangebied periode1850-1900

> Kenschets aan de hand van prenten

Bron:

- 1: Gemeentearchief Schouwen-Duiveland, Beeldbank Schouwen-Duiveland, nr WA-0535
- 2: Zeeuws Archief, Zeeuws Genootschap, Zelandia Illustrata, Prentbriefkaarten, nr 6313
- 3: Zeeuws Archief, Zeeuws Genootschap, Zelandia Illustrata, Prentbriefkaarten, nr 6300
- 4: Gemeentearchief Schouwen-Duiveland, Beeldbank Schouwen-Duiveland, nr W-0643

Periode 1900-1953



LEGENDA

-  Bebouwing
-  Bos
-  Duin
-  Weiland
-  Bouwland
-  Elzenmeet
-  Bloembollen
-  Boomgaarden
-  Bunkers

inschatting grens watersnoodramp

Periode 1900-1953

WOII en de Watersnoodramp

Vanaf 1900 wordt een periode van grote veranderingen ingezet. De dorpen Burgh en Haamstede groeien aan elkaar vast door lintbebouwing langs de Burghseweg en Hogeweg. Ook het landschap van de Elzenmeten veranderd ingrijpend. In de binnenduinrand worden de haaimannen vanaf 1900 vervangen voor bloembollenteelt, door ondernemers uit de omgeving van Lisse geïmporteerd naar Burgh-Haamstede vanwege de grondslag. Dit zorgde ervoor dat het landschap van Elzenmeten haar kleinschaligheid verloor. In de duinzoom, gelegen aan de zuidzijde van de Hogeweg ontstonden vanaf +- 1920 fruitgaarden. Deze fruitgaarden werden net als in de Betuwe omheind met (Elzen)hagen.

De tramlijn vanuit Zijpe liep via het centrum van Haamstede, over de Burghseweg tot aan Burgh waar het Tramhuus nog aan herinnerd. Het gebouw was een combinatie van watertoren, windmolen, station en dienstwoning. Rond 1960 werd de tramverbinding opgeheven. Tijdens een latere periode is in nabijheid van het Tramhuus een busremise gebouwd die in de jaren 90 is opgegaan in de bebouwing van Market Plaza.

Ten tijde van de Tweede Wereldoorlog was de Atlantikwall gelegen in het duigebied van Burgh-Haamstede. De verschillende bunkers (waaronder de Walvisbunker) getuigen hier nog van. Tijdens de Tweede Wereldoorlog werd Burgh-Haamstede diverse malen gebombardeerd waardoor een groot aantal gebouwen beschadigd raakte. Vervolgens trof ook de Watersnoodramp van 1953 Burgh-Haamstede wat ook schade aan bebouwing opleverde.



1903 - Bollenteelt



1905 - 1915: Gezicht op de Kerkstraat te Burgh met op de achtergrond de Nederlandse Hervormde kerk en rechts de pastorie



1931 - Tramhuus en watertoren, deze werd in 1910-1912 gebouwd. Bij het station staan goederenwagens en passagier-trams



1953 - Watersnoodramp

< plangebied periode 1900 - 1960

> Kenschets aan de hand van prenten

Bron:

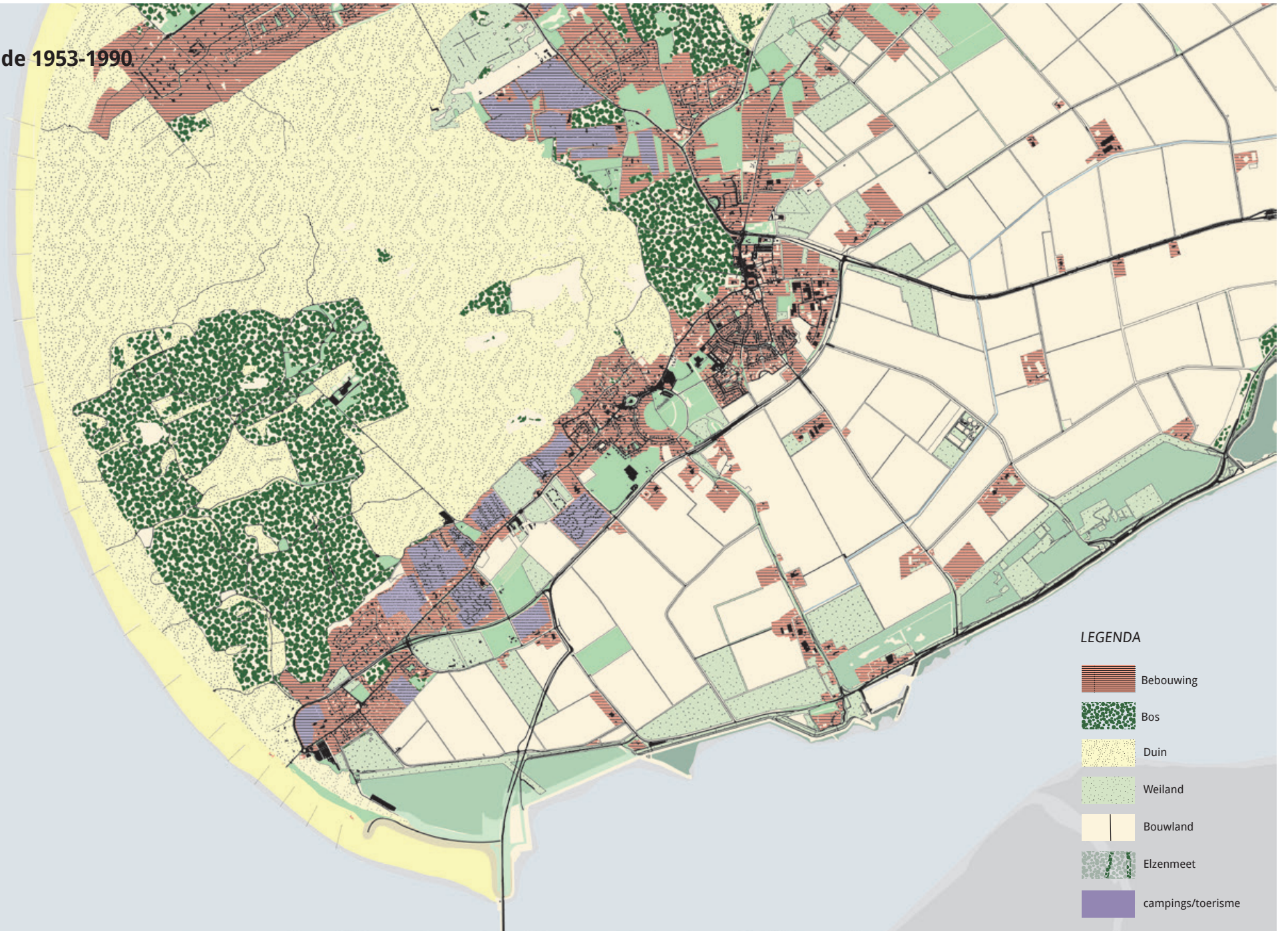
1: Onbekend

2: Zeeuws Archief, Zeeuws Genootschap, Zelandia Illustrata, Prentbriefkaarten, nr 6216

3: Onbekend

4: Onbekend

Periode 1953-1990



Periode 1953 - 1990 herverkaveling en toerisme

In reactie op de watersnoodramp werden eerst de Brouwersdam (1962-1970) en vervolgens de Oosterscheldekering (1970-1987) gebouwd. Naast waterveiligheid had dit ook tot gevolg dat het eiland ontsloten werd door een vaste verbinding met het vasteland. Vanaf de jaren zestig nam hierdoor het aantal toeristen op de kop van Schouwen sterk toe.

In rap tempo werden de voormalige bollenvelden en fruitgaarden omgevormd tot campings en later vakantieparken. Met name ten noorden van Haamstede en ten westen van Burgh vormen campings, hotels en vakantieparken inmiddels de grootste invulling van de gronden in de binnenduinrand.

Het karakter van de polders werd ingrijpend veranderd door de herverkaveling. De kleinschalige percelen en zandwegen werden omgevormd tot moderne grootschalige landbouwkavels. Ook het watersysteem ging hierdoor ingrijpend op de schop.

De aanleg van de N57/ontsluiting van de Oosterscheldekering en de Kraaijensteinweg markeren tegenwoordig de overgang van de Duinzoom met de polders. De Kraaijensteinweg steekt vervolgens door om via het voormalige tracé van de Hogeweg de verbinding te leggen met de strandopgang bij Westenschouwen. Het profiel van de Kraaijensteinweg is erg breed en zorgt ervoor dat het oorspronkelijke verloop van de Hogeweg ter plaatse van Westenschouwen niet meer te herkennen is.



1976 - Kraaijensteinweg, Westenschouwen ter hoogte van Camping Blomshoeve



1955 - 1960 - Burgh. Kerkstraat. Vlak na de bocht in de weg staat rechts de remise van de RTM



1955 - 1965 - Burgh. Kern dorp. Foto is voor 1965, het Boeyesbosch (linksboven) is nog boomgaard.



1970 - 1975 - Vakantiepark 't Zeepe aan de Hogeweg te Burgh (thans Duinpark 't Hof van Haamstede)

< plangebied periode 1960 - 1990

> Kenschets aan de hand van prenten

Bron:

1: Gemeentearchief Schouwen-Duiveland, Beeldbank Schouwen-Duiveland, (1) nr W-0162 (2) nr W-0150 (3) W-0162 (4) nr W-0108



Westenschouwen Kraaijensteinweg, Kampeercentrum Duinoord 1955-1960



Vakantiepark 't Zeepe aan de Hogeweg te Burgh (thans Duinpark 't Hof van Haamstede)



Huidige situatie Duinpark 't Hof van Haamstede, 2020



Burgh. Hogeweg. Camping "Rozenhof", 1967



Burgh. Hoek Daleboutseweg / Kraaijensteinweg. Bungolowpark "Burghstede" (nu Resort Haamstede) in aanbouw, 1975



Hotels aan de Hogeweg, 2020

Transformatie binnenduintrand

In de naoorlogse periode heeft er een ingrijpende transformatie plaatsgevonden in de binnenduintrand, langs de Hogeweg en de Kraaijenssteinweg.

Op de percelen langs de Hogeweg stonden geruime tijd voornamelijk Elzenmeten. Dit elzenhakhout deed dienst als perceelscheidingen en werden regelmatig gekapt en gebruikt als brandhout. Deze beplantingsstructuren vormden de basis voor de ruimtelijke indeling en stonden haaks ten opzichte van de Hogeweg.

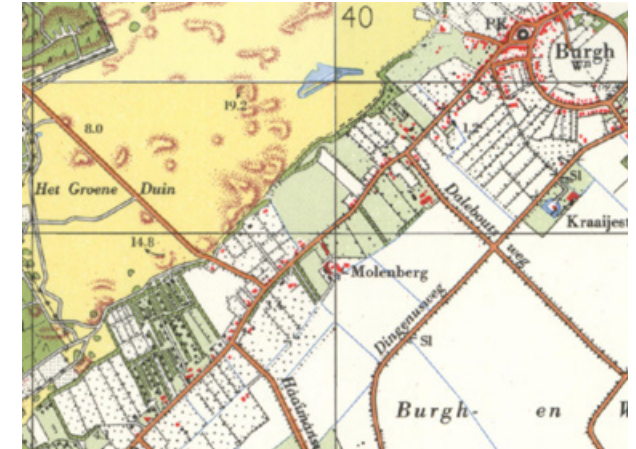
Later werden veel percelen omgevormd tot bloembollen velden (voornamelijk ten noorden van de Hogeweg) en fruitboomgaarden (voornamelijk ten zuiden van de Hogeweg). Na een aantal jaren van lage opbrengsten en de opkomst van de recreatie zijn deze bloembollenvelden en fruitboomgaarden in de 60 en 70er jaren weer geroid en grotendeels verdwenen. Percelen werden eerst omgevormd tot campings en later tot vakantie parken met stacaravans en bungalows.

In de afgelopen decennia zijn percelen samengevoegd tot grote vakantieparken en hebben de bungalows en stacaravans plaatsgemaakt voor moderne typen vakantie woningen. Ook hebben zich langs de Hogeweg enige hotels gevestigd.

De eens zo bepalende structuur van Elzenmeten is nog steeds zichtbaar in de binnenduintrand. Echter zijn de Elzenmeten zelf door het veranderend agrarisch gebruik en later door de schaalvergroting van de recreatieterrein op veel plekken verdwenen en verder grotendeels omgevormd in overige erfbeplantingen.



1918 - Elzenmeten en groenranden bepalen indeling, invulling van weides, akkers en tuinbouw



1962 - Indeling verder ruimtelijk aangezet, open karakter kamers in nog typerend



1980 - Invulling van open kamers volgens leidende landschapelijk structuur.



2019 - Verdere invulling, verlies van open karakter kamers

< fotoreeks van ontwikkelingen die hebben plaatsgevonden

> Zoomevolutie omgeving Molenberg 1940-2000



4 LANDSCHAPPELIJKE ANALYSE

Dorpen in de binnenduinrand

Het landschap van de kop van Schouwen wordt sterk bepaald door de overgang van de duinen via de binnenduinrand naar de polders. De aanwezigheid van zulke verschillende landschappen op zo'n korte afstand van elkaar gelegen maakt de Kop van Schouwen tot een ruimtelijk zeer aantrekkelijk landschap.

De dorpen Burgh, Haamstede en Westenschouwen zijn gelegen in de binnenduinrand; de overgang van de hoge duinen naar de lager gelegen kleipolders. Het landschap van de binnenduinrand heeft een van oorsprong kleinschalig karakter.

Strand Burgh Haamstede



Binnenduinrand

Duinen



Inlagen

< luchtfoto landschap kop van Schouwen
> kenschets landschapstypen

LEGENDA

- Kleiarm veen op zandondergrond
- Uiterst fijn en zeer fijn zandige (zee-)zandgronden
- Matig fijn zandige (deels opgestoven mariene en fluviaatiele) zandgronden
- Fijn zandige (mariene) zandgronden met een cultuurdek
- Zware klei op veen (marien)
- Lichte zavel met moerige tussenlaag (marien)
- Zware zavel met moerige tussenlaag (marien)
- Lichte zavel op zand (marien en fluviaatiel)
- Klei op zand (marien)
- Zavel met zware tussenlaag (marien)
- Lichte zavel homogeen profiel (marien en fluviaatiel)
- Zware zavel homogeen profiel (marien en fluviaatiel)
- Lichte klei homogeen profiel (marien)
- Water
- Bebouwing, dijken, groeves enz.

zand

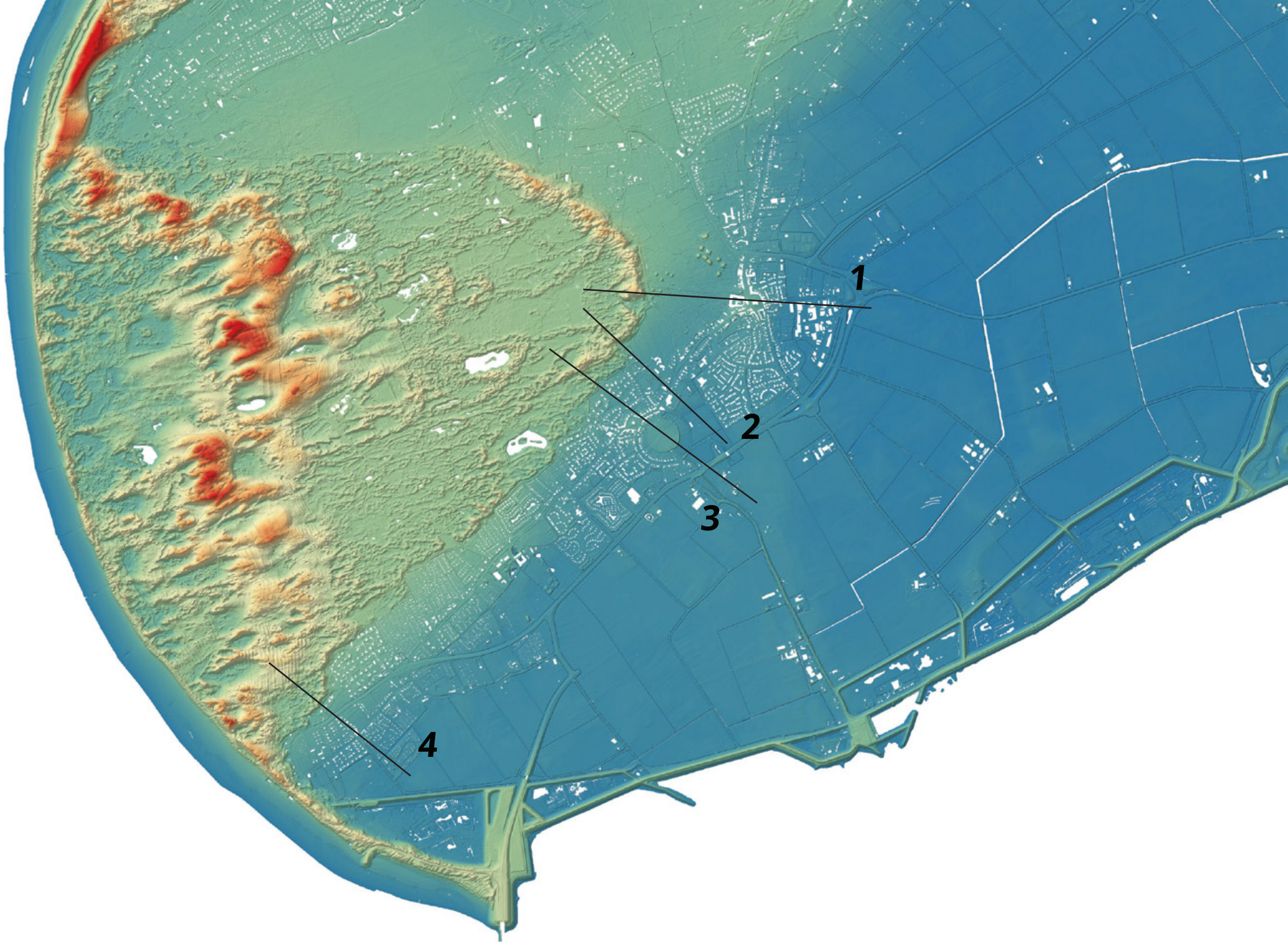
klei



Bodem

In de bodemopbouw is onderscheid te maken tussen het zand van de duinen en de kleigebieden van de polders. De binnenduinrand vormt het overgangsgebied tussen zand en klei en bestaat voornamelijk uit cultuurgronden; zandgronden met cultuurdek en kleigronden.

In de polders zijn de contouren van oude kreekkruggen te zien.



Topografie

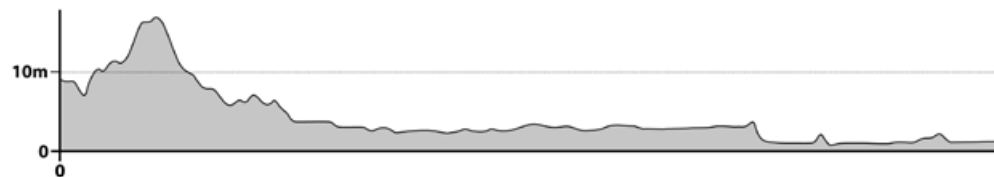
Het hoogteverloop van het gebied wordt gevormd door de overgang van de duinen via de binnenduinrand naar de lager gelegen polders.

De hoogste duintop van de jonge duinen (nabij slot Haamstede) meet 20 meter boven NAP. De duinrand van de jonge duinen is duidelijk afleesbaar en meet gemiddeld 8 meter NAP.

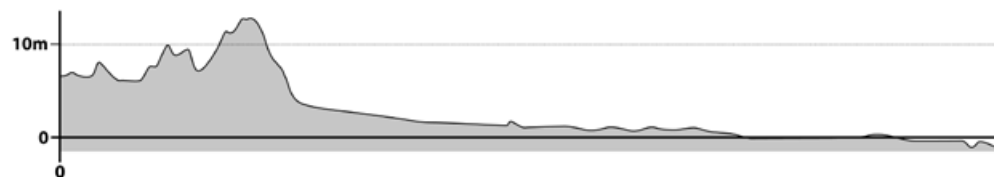
De binnenduinrand is als zone afleesbaar en ligt gemiddeld op een hoogte van 4-5 meter NAP. De Karolingische burcht tekent zich ook duidelijk af en is duidelijk hoger gelegen ten opzichte van het centrum van Burgh.

In het poldergebied zijn de voormalige kreekruggen subtiel afleesbaar in het hoogteverloop.

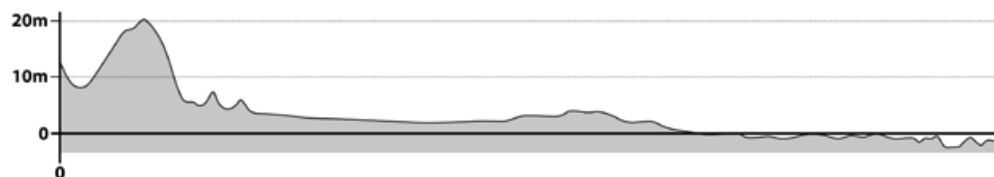
1



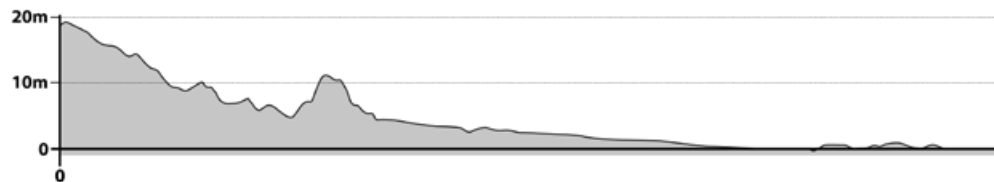
2



3

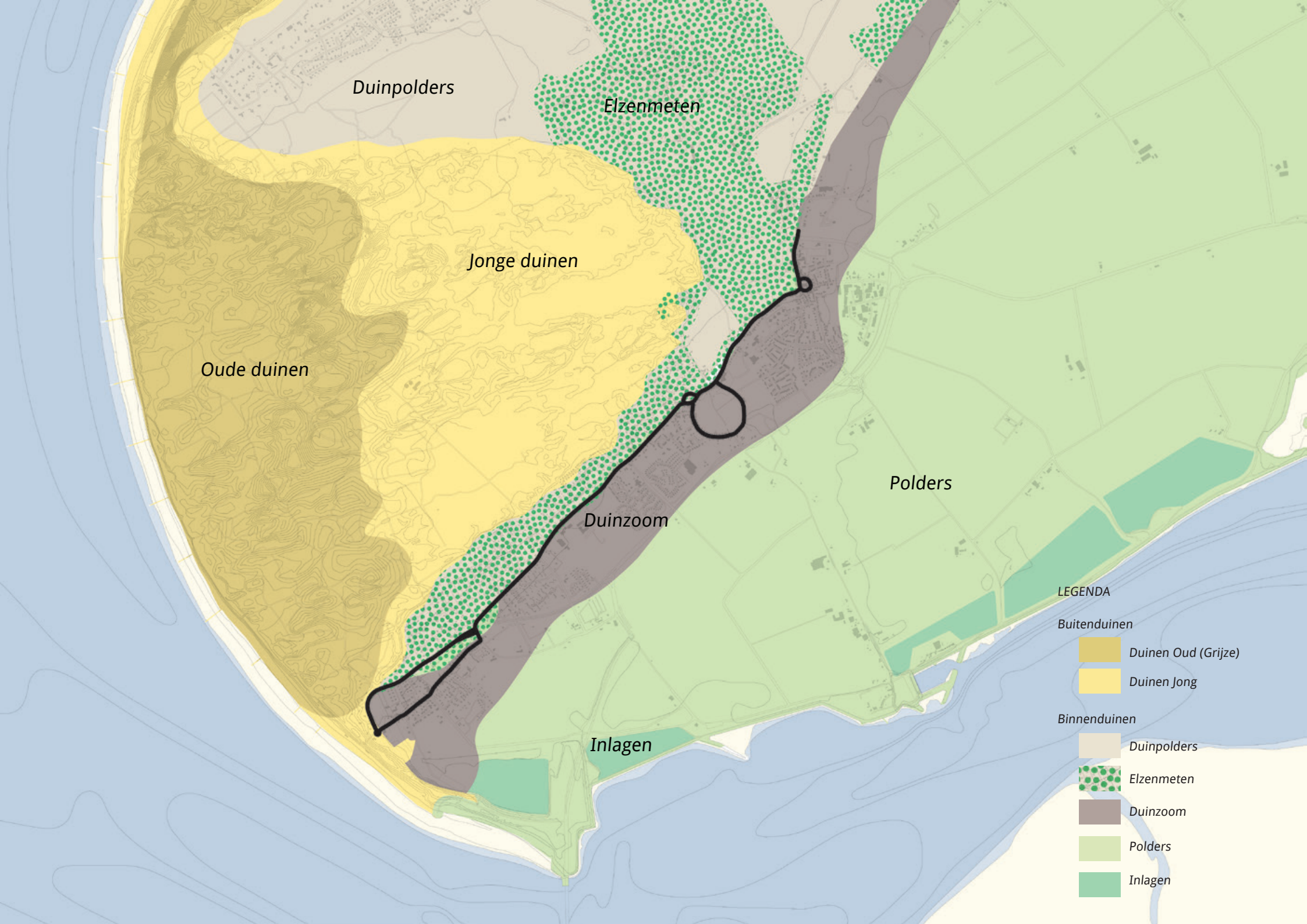


4



< hoogtekaart

> kenmerkende hoogteprofielen binnenduinrand.



Landschapstypen

De grondslag op de overgang van duinen naar polders heeft direct effect op de landschapstypen die zich erop hebben ontwikkeld. Het gebied is in te delen in drie zones; de Buitenduinen, de Binnenduinen en de Polders

De buitenduinen betreffen de hoge duinen en de zeereep en bestaan op hun beurt weer uit oude duinen en jonge duinen. De jonge duinen zijn duinen die door verstuiwingen in de loop van de eeuwen landinwaarts zijn verplaatst. Onder de jonge duinen liggen dan ook voormalige agrarische cultuurlandschappen en bebouwing verborgen. Op de oude duinen werd voor houtproductie (mijnbouw) de domeinen aangeplant. Ook is dit het waterwingebied voor de drinkwaterleiding (sinds begin vorige eeuw) op het hele eiland. Het pompstation (de Blinkert) is gelegen aan het einde van Adriaan van der Weijdenweg aan de rand van Domeinen.



1. Duingebied met Zeepeduinen/Domeinen



2. Elzenmeten in de binnenduinarand

De binnenduinen bestaan uit Duinpolders, Elzenmeten en Duinzoom. Op grote delen van de binnenduinen, op de rand met de buitenduinen werden Elzenmeten aangelegd. Dit zijn kleine agrarische kavels omheind met elzenhakhout. Op deze kavels werd in de eerste jaren na kap van de houtwallen rogge verbouwd. Nadat de elzen houtwallen te hoog werden en te veel schaduw wierpen werden de Elzenmeten voor enkele jaren begraasd door vee. Het hout dat vrij kwam bij de kap van de Elzenmeten werd verkocht. De Elzenmeten stonden voornamelijk aan de noordzijde van de huidige Hogeweg op zandgronden met cultuurdek.



3. Duinzoom weides

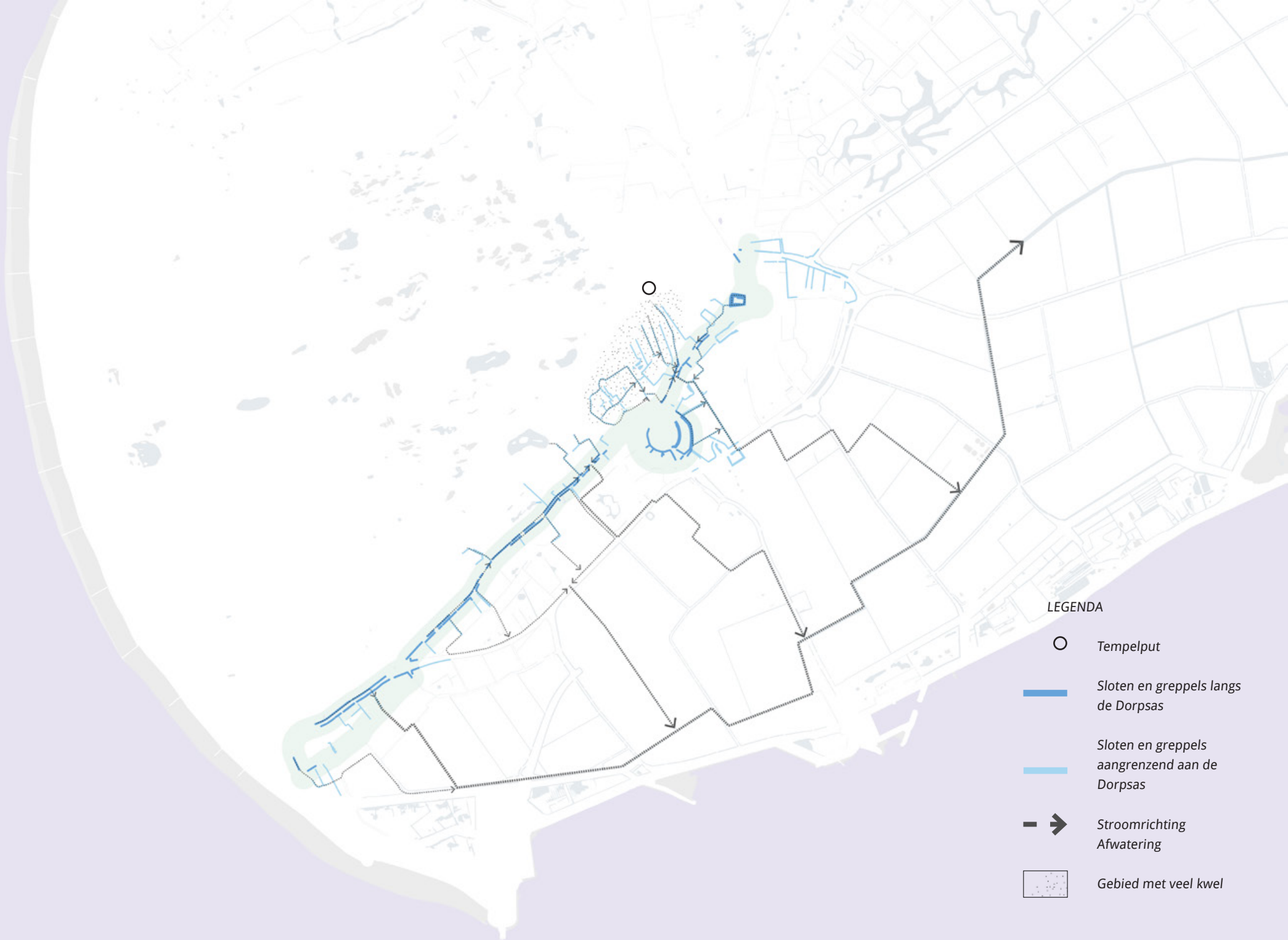
Ten zuiden van de Hogeweg, op de duinzoom werden vanaf 1900 voornamelijk fruitgaarden geplant. Deze hadden erfbeplanting in de vorm van elzenhagen.

De polders hebben door de herverkaveling van na de watersnoodramp grote landbouwpercelen volgens een rationeel grid. De oorspronkelijke verkavelingsstructuur, zandwegen en kreekruigen is hierdoor verloren gegaan.








4. Inlagen

< landschapstypen
> kenschets landschapstypen



LEGENDA

-  Tempelput
-  Sloten en greppels langs de Dorpsas
-  Sloten en greppels aangrenzend aan de Dorpsas
-  Stroomrichting Afwatering
-  Gebied met veel kwel

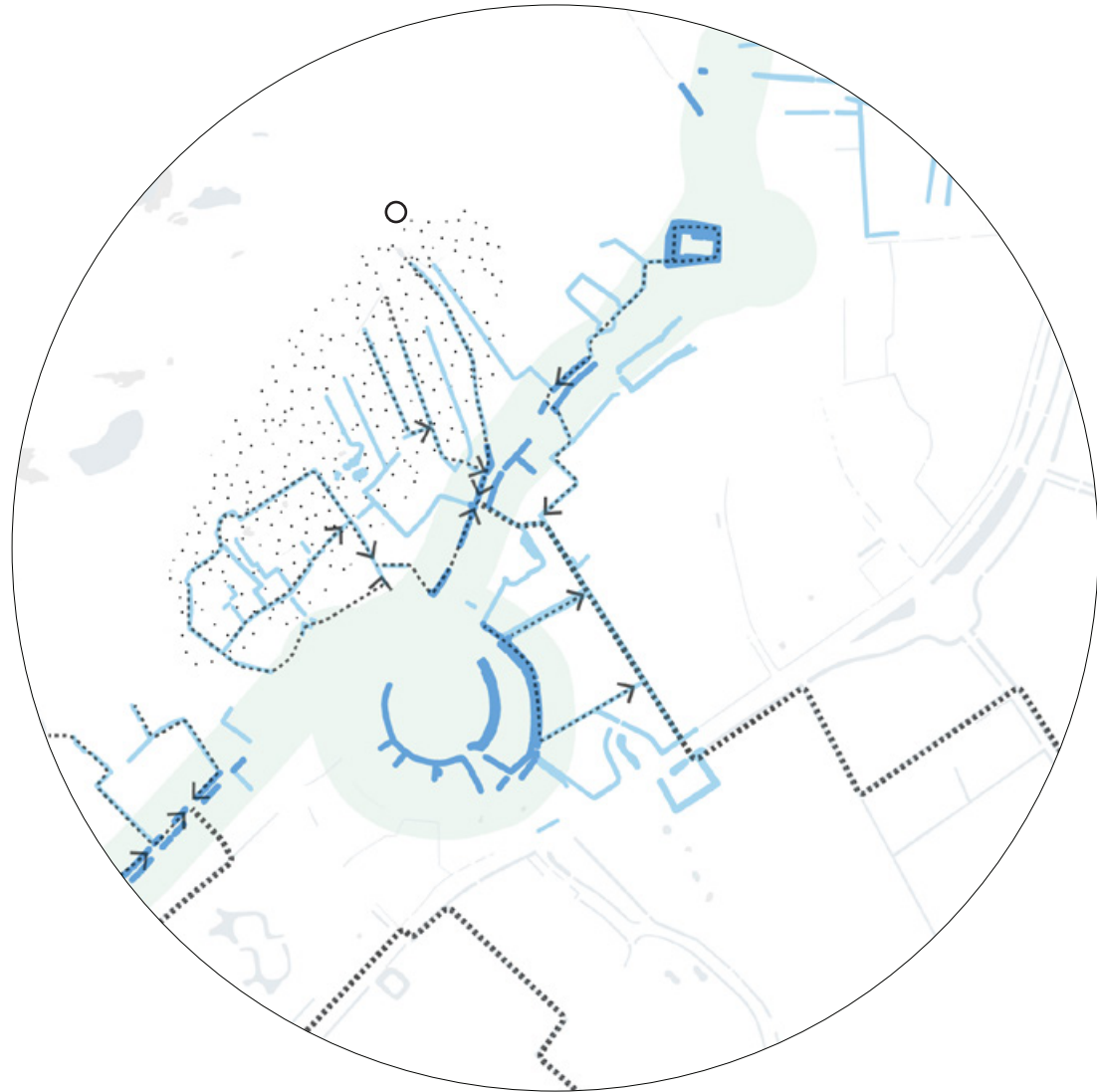
Water

De waterstructuurkaart toont de aanvoer van kwelwater vanuit de duinen en de afvoer via sloten in de binnenduinrand en door de polder naar een pompstation.

Met name ter plaatse van (de duinpolder) de Weitjes nabij Burgh is een duidelijk aanvoer van kwelwater te zien welke langs de oostzijde van de ringwalburg wordt afgevoerd. Het kwelwater voedt over de gehele lengte van de Burghseweg en Hogeweg de sloten langs de dorpsstraat en wordt op een aantal plaatsen onder de weg door geleid.

Ten noorden van de Weitjes is de Tempelput gelegen. Vanuit dit punt is de aan- en afvoer van water richting de slotgracht van slot Haamstede geregeld. In de duinpolder was voorheen de schaatsbaan gelegen.

Het kwelwater is van zeer hoge kwaliteit en biedt kansen voor ecologie.



< waterstructuur kaart

> detail waterstructuur nabij Burgh



LEGENDA

-  Kastanje laan
-  Linde laan
-  Fruitbomen (peer)
-  Esdoorn laan
-  Essen laan
-  Witte abeel laan
-  Eiken laan
-  Bosrand

Bomen

De boomstructuur is in te delen in vier typen;

- Bosbeplanting op de duinen en in het slotbos
- Overgebleven Elzenmeten en erfbeplanting
- Laanbeplanting langs de Dorpsas
- Straatbomen in de planmatige uitbreidingswijken.

Vrijwel de gehele rand van de binnenduinen is beplant met bos. Rondom slot Haamstede en de Boswachterij Westenschouwen is een omvangrijk duinbos aanwezig.

Op verschillende plekken in de binnenduinrand zijn de karakteristieke Elzenmeten nog aanwezig. Dit is met name rondom de Kloosterweg en hier en daar ten noorden van de Hogeweg. Ten zuiden van de Hogeweg zijn diverse oude en nieuwe erfbeplantingen in de vorm van elzenhagen aanwezig rondom de vakantieparken. Sommige hiervan stammen uit de periode dat hier fruitboomgaarden stonden. (bijvoorbeeld Buitenplaats Schouwen)

De laanbeplanting langs de Dorpsas is over het algemeen eenduidig van karakter, met uitzondering van twee segmenten;

de Noordstraat - Kastanjabomen

de straten van Burgh - hoogstam fruitbomen

De laanbeplanting langs de Dorpsas bestaat verder uit laanbomen met vier soorten (Lindes, Esdoorns, Essen en Witte abelen).

In de uitbreidingswijken staan straatbomen.

De polders zijn in de regel vrij van laanbeplanting, afgezien van erfbeplanting rondom boerderij-erven.



Noordstraat Haamstede (Kastanje)



Hogeweg (Linde)



Kerkstraat Burgh (Fruitbomen)



Hogeweg (Esdoorn)

< boomstructuurkaart Dorpsas

> kenschets boombeplanting langs de Dorpsas

Profielen

De Dorpsas bestaat uit diverse profielen. Te onderscheiden zijn de dorpsstraten (bebouwde kom), de lintbebouwing met diepe tuinen langs de Burghseweg/Hogeweg en de Kraaijensteinweg. Daarnaast kent Westenschouwen een eigen profieltype welke gekenmerkt wordt door bebouwing achter hoge hagen.



① Dorpsstraten Haamstede; Noordstraat

- bebouwing aan de straat, relatief vaak dwarskappen
- openbare ruimte van gevel tot gevel bestraat met gebakken klinkers



② Weststraat / Burghseweg

- eenduidig profiel met bomenlaan
- greppels langs de weg
- diepe tuinen met vrijstaande woningen
- fietsstroken



③ Kerkstraat Burgh

- bebouwing aan de straat, overwegend langskappen
- hoogstam fruitbomen als straatbomen
- openbaar groen in de vorm van gazon



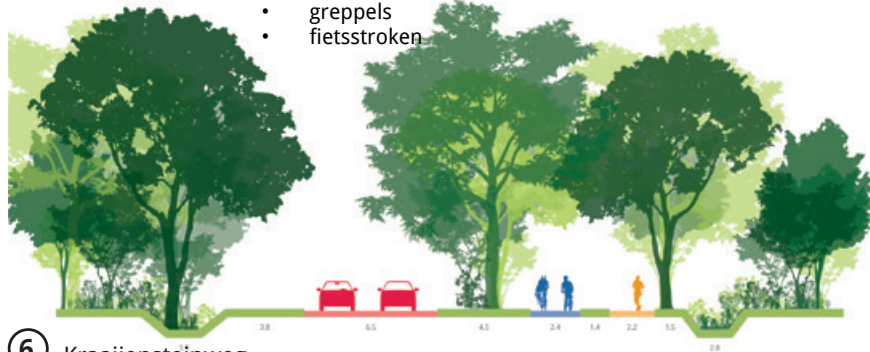
④ Hogeweg /1

- volwassen laanbomen
- openbare ruimte inrichting passend bij dorpscentrum
- greppels
- houtwallen/hagen als afscheiding aanliggende vakantieparken
- fietsstroken



⑤ Hogeweg /2

- jongere laanbeplanting
- greppels
- fietsstroken



⑥ Kraaijensteinweg

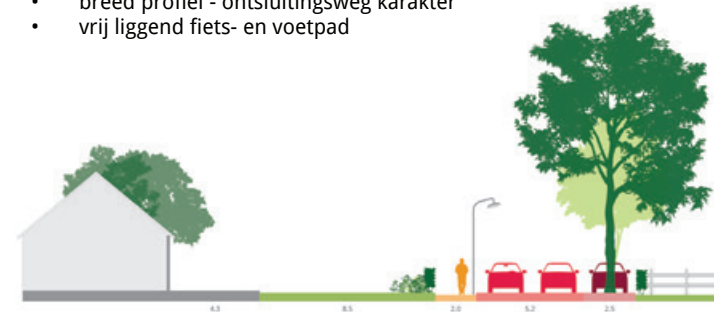
- breed profiel - ontsluitingsweg karakter
- vrijliggend fiets- en voetpad
- bermen beplant met bomen en bosplantsoen



⑦

Kraaijensteinweg

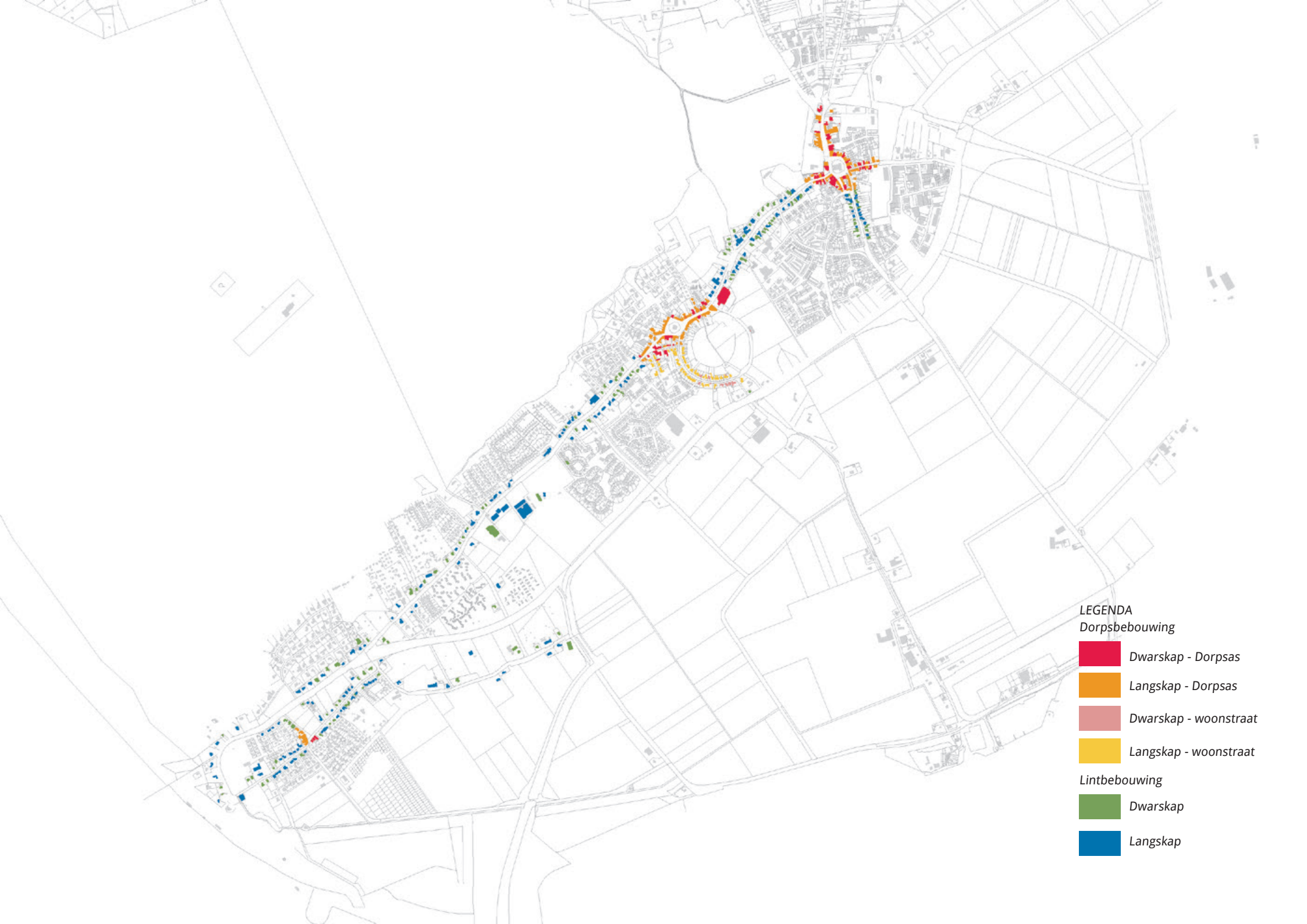
- breed profiel - ontsluitingsweg karakter
- vrijliggend fiets- en voetpad



⑧

Lageweg/Steenweg

- openbare ruimte ingericht met gebakken klinkers
- vrijstaande woningen, tuinen omheind met hoge hagen



- LEGENDA**
- Dorpsbebouwing**
- Dwarskap - Dorpsas
 - Langskap - Dorpsas
 - Dwarskap - woonstraat
 - Langskap - woonstraat
- Lintbebouwing**
- Dwarskap
 - Langskap

Bebouwingsstructuur Dorpsas

De bebouwing aan de Dorpsas is onder te verdelen in dorpsbebouwing, lintbebouwing, organische uitbreidingen, uitbreidingswijken en boeren erven. Zowel Haamstede als Burgh kennen een duidelijke dorpskern in de vorm van een ring rondom de kerk. Op de ring komen verschillende straten uit. Vanaf de ring gezien krijgen deze, zeker in Burgh al snel een landelijk karakter. Doordat de oorspronkelijke dorpsbebouwing voornamelijk aan de hoofdstraat stond kennen beide dorpen een duidelijke voor- en achterkant situatie. Aan de achterkanten van de woningen grensden de tuinen destijds vaak direct aan het achtergelegen landschap in de vorm van schuren, akkerland, weides en moestuinen. Een deel van dit achtergebied is ontwikkeld als woongebied op basis van de oorspronkelijke organisch gegroeide structuur. Vanaf de jaren zeventig zijn verschillende daarachter gelegen gebieden planmatig ingevuld geraakt met woonwijken en overige voorzieningen. Op verschillende plekken is het achtergelegen landschap nog niet volgebouwd. Tussen de twee dorpen ligt een duidelijke lintbebouwing. Zowel de Burghseweg als de Hogeweg zijn vrijwel volledig volgebouwd met huizen in grote en diepe tuinen aan weerszijden. Op sommige plekken is een open weide overgebleven of liggen de vakantieparken, afgescheiden door erfbeplanting direct aan de weg.

In Haamstede is de dorpsbebouwing over het algemeen statig van karakter en vormt een gesloten gevelwand. De bebouwing bestaat voornamelijk uit 1 laag en een kap en staat vaak met de dwarskap aan de straat (verhouding langskap 65% - dwarskap 35%). Dit geeft het straatbeeld een statig en centrum karakter.

De bebouwing in Burgh is in vergelijking met Haamstede meer gedrongen en agrarisch van karakter. De bebouwing staat hier voornamelijk met de langskap aan de straat. (verhouding langskap 92.5% - dwarskap 7.5%)

< bebouwing naar jaartal

> kenschets bebouwing Dorpsas



Ring Haamstede



Ring Haamstede



Kerkstraat Burgh



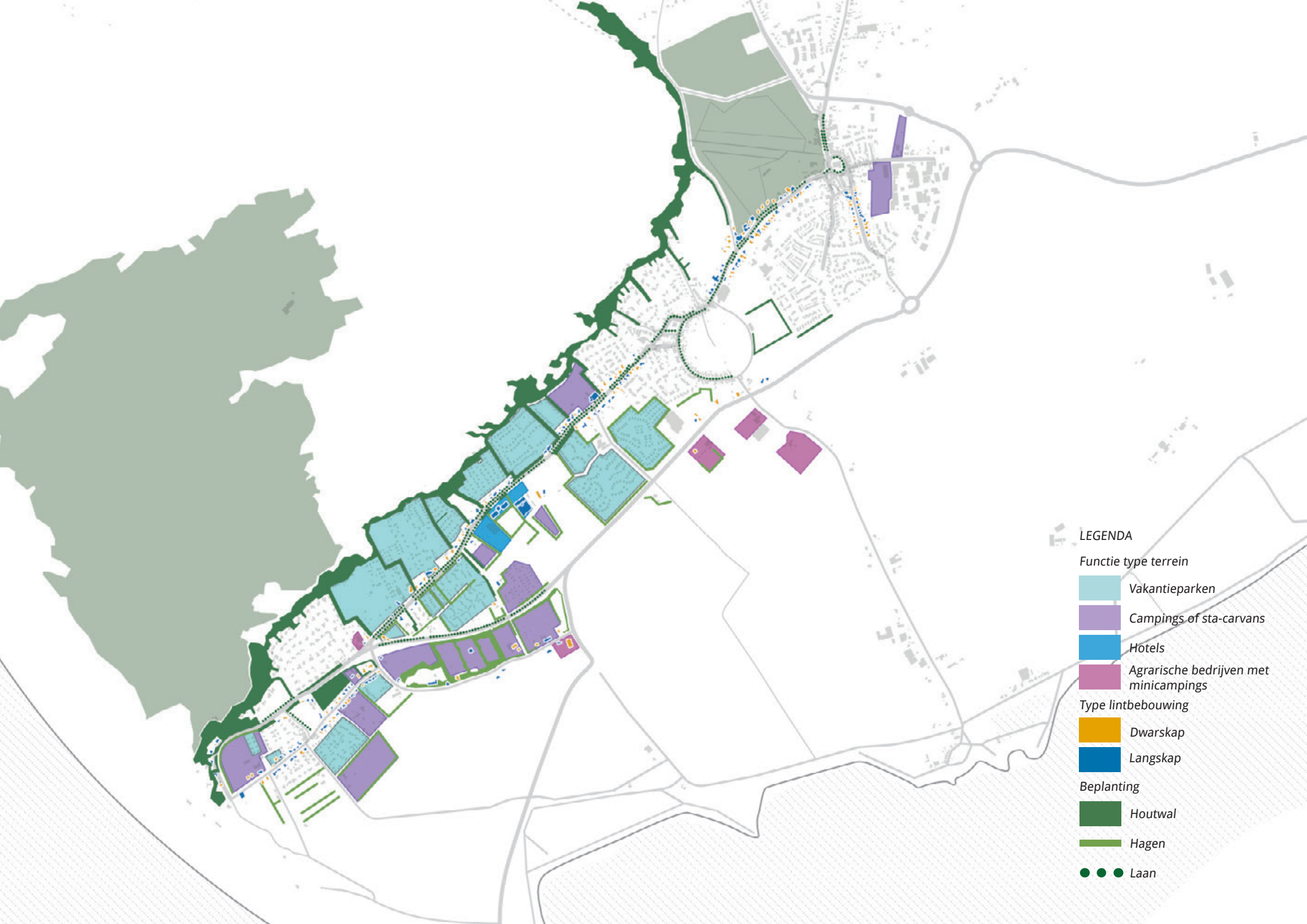
Hogeweg Burgh



Burghseweg lint



Weststraat lint



LEGENDA

Functie type terrein

- Vakantieparken
- Campings of sta-carvans
- Hotels
- Agrarische bedrijven met minicampings

Type lintbeplanting

- Dwarskap
- Langskap

Bepanting

- Houtwal
- Hagen
- Laan

Ruimtelijke opbouw Hogeweg

Aan de Hogeweg is van oorsprong lintbebouwing gelegen met daarachter gelegen kavels. Deze voormalige Haaijmannen, agrarische kavels omheind met Elzenmeten, zijn in de loop van de tijd ingevuld geraakt met woonbebouwing (rondom de kernen) en met campings en vakantieparken. Door de ligging achter de lintbebouwing en erfbeplanting zijn deze parken doorgaans niet direct zichtbaar. Op verschillende plekken is echter geen lintbebouwing aanwezig en liggen de campings en vakantieparken direct aan de Hogeweg. Op deze plekken worden de parken doorgaans aan het zicht onttrokken door erfbeplanting welke parallel aan de Hogeweg is geplant. Met name aan de zuidzijde van de Hogeweg stamt deze erfbeplanting van het voorgaande landgebruik van deze kavels als fruitboomgaarden. Op sommige plekken is de vakantiebebouwing wel zichtbaar vanaf de Hogeweg.

Waar de vakantiewoningen op de vakantieparken qua korrel, maat en schaal over het algemeen aansluiten bij de lintbebouwing wijken de bijbehorende voorzieningen gebouwen vaker af. Met name de receptiegebouwen van de vakantieparken welke een adres aan de Hogeweg hebben zijn zo beeldbepalend langs de Dorpsas.

Naast de voorzieningengebouwen zijn er op verschillende plekken langs de Hogeweg inmiddels ook hotels ontwikkeld langs de Hogeweg. De korrel, maat, schaal en uitstraling van de hotels wisselt sterk en heeft hiermee een groot beeldbepalend effect op de beleving van de Hogeweg.

Voor verschillende campings en vakantieparken zijn momenteel herontwikkelingsplannen in ontwikkeling. Bij de modernisering van de parken wordt opnieuw een landschappelijke inrichting geïntroduceerd en worden de parken ruimer opgezet met grotere woningen.

< bebouwingsstructuur

> kenschets bebouwing Hogeweg



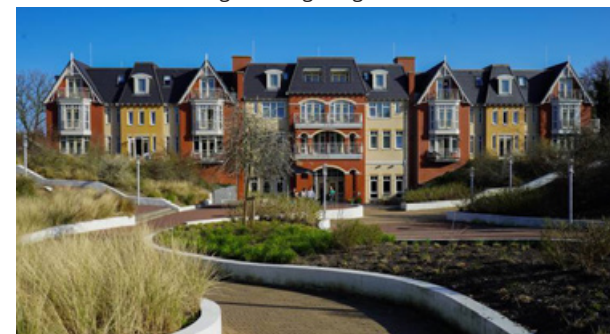
Luchtfoto situatie langs de Hogeweg



Luchtfoto situatie langs de Hogeweg



Vakantieparken



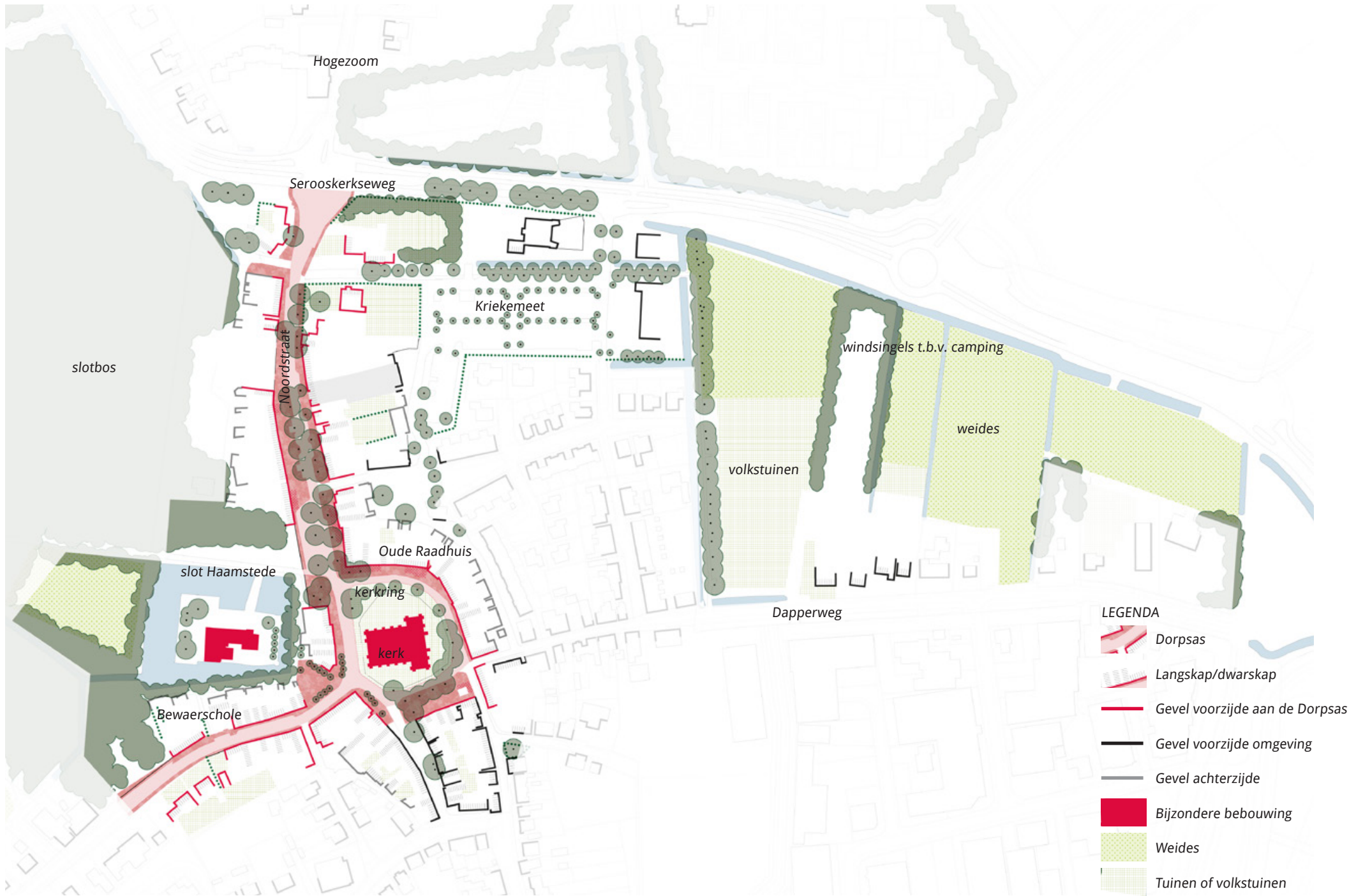
Hotels langs de Hogeweg



Hogeweg met nog open weide nabij de Molenberg



Hogeweg bij Hotel Ter Duin



Ruimtelijke opbouw Haamstede

Haamstede is een ringdorp. De Ring rondom de kerk met kerktuin vormt het hart van het dorp. Ten westen van de Ring is achter een muur het slotbos met daarin het slot van Haamstede gelegen. Beide zijn niet publiek toegankelijk. De Ring is samen met de Noordstraat de belangrijkste openbare ruimte. Zowel de Ring als de Noordstraat zijn beboomd; de Noordstraat met een kastanjelaan, de Ring met lindes. Hier zijn ook de meeste winkels, voorzieningen en horeca gelegen. De openbare ruimte is van gevel tot gevel verhard. De kern van Haamstede heeft hiermee het karakter van een dorpshart. De vitaliteit van de Kastanjes is zorgelijk. Zowel Haamstede als Burgh zijn aangemerkt als groeikernen.

Het stratenpatroon van Haamstede bestaat hoofdzakelijk uit de Ring en een vijftal straten die in de verschillende richtingen uiteen gaan. Hiervan vormen de Noordstraat en de Weststraat de doorgaande route. De historische bebouwing in Haamstede is met voorgevel en adres op deze vijf straten georiënteerd. Het gebied dat achter de bebouwing gelegen is vormde in vroeger tijden de overgang met het landschap. De bebouwing stond hier met de achterkanten, tuinen en schuren aan een agrarische en tuinbouwgebied. Een deel van dit achtergebied is ontwikkeld als woongebied op basis van de oorspronkelijke organisch ontwikkelde structuur. Vanaf de jaren 70 zijn verschillende daarachter gelegen gebieden planmatig ingevuld met woonwijken, een parkeerplaats en overige voorzieningen. De opbouw van voor- en achterkanten is echter nog goed te herkennen. Ten oosten van het dorpshart en uitbreidingen is het bedrijvenpark de Roterij gelegen. Door de ligging aan de provinciale weg en aanrijdroute naar het dorp is dit bedrijvenpark momenteel zeer bepalend voor het aanzicht van het dorp. Rondom de Roterij liggen nog diverse open weides met aanpalende kavelbeplantingen die gezamenlijk een groene krans om het bedrijvenpark vormen. De windsingels rondom de camping aan de Serooskerkeweg is later toegevoegd.



Noordstraat Haamstede



Kriekemeet



groenstructuur Haamstede

< plattegrond

^ foto's huidige situatie



Ruimtelijke opbouw Burgh

Burgh is net als Haamstede een ringdorp. De ring van Burgh; de Burghsering is gelegen aan de flank van de Karolingische burcht en heeft anders dan Haamstede slechts drie straten die aantakken op de ring. Hiervan vormen de Kerkstraat en de Hogeweg de doorgaande route. Net als Haamstede kent Burgh een sterke voor- en achterkanten situatie. Aan de zuidzijde grenzen de achterkanten aan de binnenring van de Karolingische Burcht. Aan de Noordzijde grenzen de achterkanten aan een bosrijk gebied dat is ingevuld met woonbebouwing.

De bebouwingsstructuur en inrichting van de openbare ruimte is meer landelijk van karakter met gedrongen bebouwing en meer groen in de openbare ruimte. De straten zijn beplant met hoogstam perenbomen als straatbomen. In Burgh betreft het merendeel van de bebouwing aan de dorpsstraten woonbebouwing. Burgh kent slechts enkele winkels, voorzieningen en horeca. Aan beide entrees van het dorp kent Burgh een cluster van markante gebouwen. In het Westen betreft het Bakkerij Sonnemans. In het Oosten betreft het Museum de Burghse Schoole met daaromheen enkele winkels. Voorbij dit cluster is het voorzieningencuster Market Plaza met ondermeer een supermarkt gelegen. Market Plaza is in voorbereiding op een eventuele verplaatsing naar Haamstede. Aan de overkant van Market Plaza is een tankstation gelegen. Ook dit tankstation zal in de toekomst waarschijnlijk verdwijnen.

Aan de gehele Oost- en Zuidflank van Burgh is een serie open weides aanwezig welke gezamenlijk inclusief de Karolingische Burcht in potentie een landschappelijke zone vormen tussen duinen en polders. Om dit te verwezenlijken dienen eventuele toekomstige bouwopgaves en landschapsinrichting integraal ontwikkeld te worden. Ook de waterstructuur vormt hierbij een belangrijk onderdeel.

< plattegrond Burgh

De parkeerplaats tegen de Karolingische Burcht ligt vanuit cultuurhistorisch oogpunt op een ongelukkige positie. De ruimtelijke relatie dient te worden hersteld.

Eventuele herpositionering moet worden gezien in een bredere integrale aanpak voor verschillende functies. Als parkeerplaatsen komen te vervallen, dienen die ergens in de directe nabijheid te worden teruggebracht.



Tankstation aan de Burghseweg



Koren-/Houtzaagmolen De Graanhalm

^ foto's huidige situatie



^ groenstructuur Burgh



2

1

4

3

7

6

5

9

8

11

10

12

13

18

14

15

19

16

17

20

Landschapstructuur en ruimtelijke entiteiten

De landschapstructuur van de binnenduinrand en de Dorpsas wordt gevormd door 20 ruimtelijke entiteiten. Deze entiteiten zijn ruimtelijke elementen die gezamenlijk de beleving vormen van de binnenduinrand die zo kenmerkend is voor de Dorpsas van Burgh-Haamstede.

1. Polderweides
2. Dorpsstraten Haamstede
3. Kerkringen van Haamstede en Burgh
4. Slot van Haamstede met Slotbos
5. Planmatige uitbreidingswijken
6. Burghseweg - lintbebouwing
7. Duinweides
8. Elzenmeten en erfbeplanting binnenduinrand
9. Zeepeduinen
10. Karolingische Burcht
11. Dorpsstraten Burgh
12. Hogeweg deel 1 / dorps lint
13. Hogeweg deel 2 / lintbebouwing
14. campings en vakantieparken
15. Kraaijensteinweg
16. Dorpsstraten Westenschouwen / Lageweg-Steenweg
17. Strand / Zeereep
18. Domeinen
19. Polders / dijken
20. Inlagen



1. Polderweides



2. Dorpsstraten Haamstede
(deels bebouwd)



3. Kerkring - kerktuin



4. Slotbos

< plattegrond

> landschapsegmenten foto's



5. Uitbreidingswijk



6. Burghseweg - lintbebouwing



7. Duinweides



8. Zeepeduinen & Domeinen



9. Zeepeduinen



10. Karolingische burcht



**11. Dorpsstraten Burgh
(fruitbomen)**



12. Hogeweg deel 1 - dorps lint



**13. Hogeweg deel 2
lintbebouwing**



**14. Campings hotels en
vakantieparken**



15. Kraaijensteinweg



**16. Dorpsstraten Westenschouwen -
Lageweg/steenweg**



17. Strand/Zeereep



18. Domeinen/boswachterij



19. Polders/dijken



20. Inlagen

5 Synthese

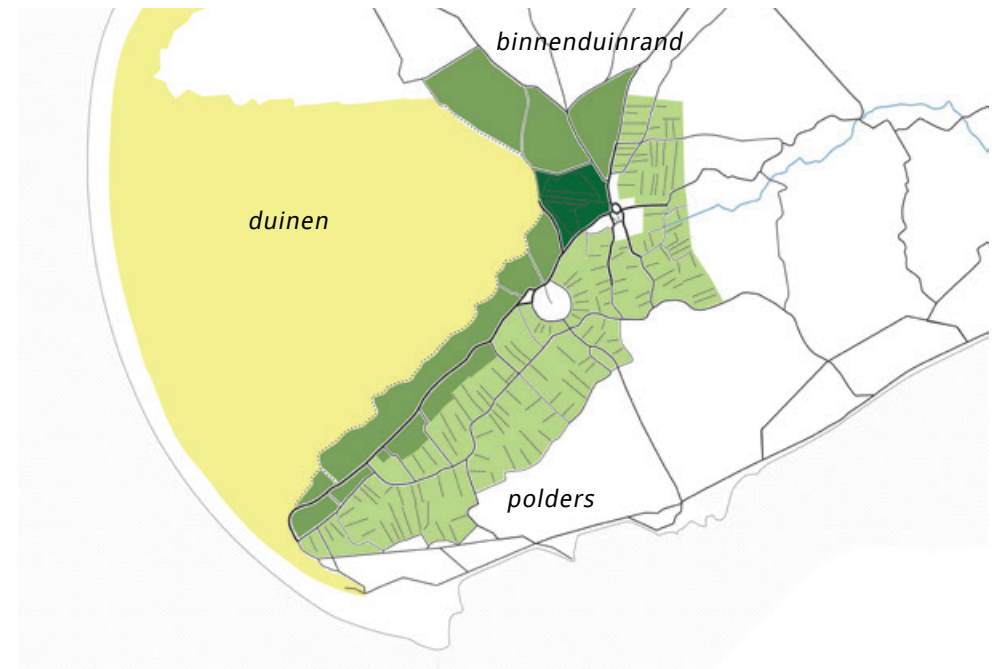
De binnenduintrand ontrafeld

Het ontstaan van Burgh-Haamstede temidden van het landschap van de binnenduintrand heeft het gebied een unieke en samenhangende structuur meegegeven. Bovendien is deze structuur sterk adaptief gebleken, getuige de verschillende invullingen die het landschap heeft gekend en nog steeds kent.

Het aan elkaar groeien van de twee dorpen langs de Dorpsas en het alsmaar verder invullen van de voormalige binnenduintrand percelen heeft tot gevolg dat deze oorspronkelijke structuur steeds minder zichtbaar wordt. Het unieke karakter dat Burgh-Haamstede hieraan ontleend wordt hierdoor steeds moeilijker leesbaar.

Door de basisstructuur van het landschap van de binnenduintrand te ontrafelen worden handvatten gevonden om het karakter van Burgh-Haamstede in de toekomst weer sterker te verbinden met haar ontstaan en het omliggende landschap.

Historische structuur (tot +- 1900): parallelle landschappelijke zones



Burgh-Haamstede en de Dorpsas zijn gelegen op de overgang van binnenduintrand en duinzoom welke de overgang vormen tussen de duinen en de polders.

De Dorpsas werd in het noorden geflankeerd door een pad aan de rand van de duinen (momenteel deels verhard pad) en in het zuiden door de Lageweg (op het tracé van de huidige N57) welke de overgang vormt tussen Duinzoom en polders.

De Dorpsas (in de vorm van de Hogeweg) vormde een doorlopende lijn tot aan de strandopgang in Westenschouwen.

Huidige structuur: raamwerk nog steeds zichtbaar



De opbouw van duinpad - Hogeweg en Lageweg is voor een groot deel nog steeds aanwezig maar is door de verregaande invulling van het landschap (campings, vakantieparken en woonbebouwing) en door de introductie van de Kraaijensteinweg niet meer goed leesbaar.

Een reeks ruimtelijk belangrijke structuren zijn nog wel herkenbaar aanwezig of hebben de potentie om teruggebracht te worden; Slotbos, de ster van Haamstede, de Karolingische burcht, diverse weides en landschappelijke verbindingen tussen duin en polder.

Landschapsstructuur: kamerstructuur door raamwerk van beplanting



Door de oorspronkelijke landschapsstructuur te omarmen als ruimtelijk raamwerk kan het karakter van het dorps-landschap van Burgh-Haamstede weer verbonden worden met de ruimtelijke kwaliteit van de binnenduinrand.

6 Kernwaarden

Raamwerk: de drie linten van Burgh-Haamstede.



Het ruimtelijk raamwerk van Burgh-Haamstede ligt opgespannen tussen drie landschappelijke linten; **Het duinlint** (gevormd door het Zeepeduinenv pad, een deels verhard voetpad aan de rand van de duinen), **het dorpslint** en **het polderlint** (gevormd door de voormalige Lageweg, momenteel het tracé van de N57) gelegen op de overgang tussen de binnenduintrand en de polders.

Door de drie linten van Burgh-Haamstede nadrukkelijker met elkaar te verbinden worden de dorpen Burgh en Haamstede op vanzelfsprekende wijze verbonden met zowel het duin- als het polderlandschap en ontstaat een recreatief netwerk dat diverse rondjes mogelijk maakt. Een vierde lint verbindt de Dorpsas vanuit Burgh via de Karolingische burcht over de historische Meeldijk met Burghsluis.

Aanbeveling: De drie linten + de landschappelijke verbinding over de Meeldijk zijn van grote landschappelijke en cultuurhistorische waarde en vormen het ruimtelijk raamwerk van de binnenduintrand. De linten dienen als ruimtelijke structuren behouden te blijven en zouden verder versterkt kunnen worden door het (ruimtelijke, landschappelijke en cultuurhistorische) karakter te versterken.

Dorpen en lintbebouwing: bebouwing langs de Dorpsas



De bebouwing langs de Dorpsas kent twee duidelijke bebouwingstypen; dorpsbebouwing in de kernen van Burgh en Haamstede en lintbebouwing langs de overige delen van de Dorpsas.

De bebouwing in de kernen staat direct aan de straat en heeft hiermee een duidelijk adres aan de straat. De lintbebouwing bestaat hoofdzakelijk uit vrijstaande woningen in groene tuinen en staan hierdoor op afstand tot de Dorpsas. Doordat zowel de dorpsbebouwing als de lintbebouwing zij aan zij langs de Dorpsas ontstaan is kennen beiden een sterke voor- en achterkanten situatie. In het geval van de dorpsbebouwing heeft in het achtergelegen gebied geplande dorpsuitbreiding plaatsgevonden. In het geval van de lintbebouwing is het achtergelegen gebied veelal ingevuld met campings en vakantieparken.



Aanbeveling: Het karakteristieke karakter van de bebouwing aan de Dorpsas dient behouden te blijven en daar waar mogelijk versterkt te worden. Aanpassingen en toevoegingen van bebouwing aan de Dorpsas zouden ontwikkeld moeten worden passend bij de karakteristieke bebouwingsvorm van het betreffende deel Dorpsas. Hiervoor dient, voor zover dit nog niet bestaat (welstand-) beleid opgesteld te worden.

Landschappelijk raamwerk: Elzenmeten en hagen



Het dorps-landschap van de binnenduinrand en duinzoom kan tegenwoordig gekarakteriseerd worden als ingevuld landschap; de voormalige landbouwpercelen zijn in de loop van de tijd ingevuld geraakt door campings, vakantieparken of woonbebouwing.

Het karakter van de oorspronkelijke kavelbeplanting (Elzenmeten, houtwallen en hagen) is nog altijd te herkennen. De originele beplantingsstructuren zijn deels verdwenen maar de campings, vakantieparken en woonwijken worden nog steeds omringd door groenstructuren.

Aanbeveling: Het raamwerk van Elzenmeten en erf- en kavelbeplantingsstructuren dienen in de toekomst behouden en daar waar mogelijk versterkt en of aangevuld te worden. De nog aanwezige Elzenmeten zijn van hoge cultuurhistorische waarde en dienen behouden te blijven.

In een beeldkwaliteitsplan voor de Hogeweg/Dorpsas dient ook aandacht te zijn voor de omgang met de kenmerkende beplantings typologieën langs de Dorpsas. De oorspronkelijke opbouw met Elzenmeten ten noorden van de Dorpsas en hagen ten zuiden van Dorpsas zou hierbij versterkt kunnen worden.

Invullingen: woonwijken - vakantieparken en campings



De campings, vakantieparken of woonbebouwing hebben door de erfbeplanting een sterk introvert karakter.

Vaak liggen de invullingen grotendeels achter de aan de Dorpsas gelegen lintbebouwing. In een aantal gevallen hebben de campings of vakantieparken een duidelijke entree en adres aan de Dorpsas.

Op verschillende plekken liggen de campings en vakantieparken direct aan de Dorpsas, afgescheiden door erfbeplanting. De lintbebouwing is hier niet aaneengesloten.



Aanbeveling: Het besloten karakter van de invullingen in de landschapskamers dient behouden te blijven en daar waar mogelijk versterkt te worden. Wanneer deze invullingen zich manifesteren aan de Dorpsas dient dit te gebeuren in overeenstemming met de karakteristieke bebouwing van de Dorpsas. Er zou (welstands-) beleid ontwikkeld kunnen worden voor nieuwe/afwijkende ontwikkelingen aan de Dorpsas. Op welke wijze zouden bijvoorbeeld vakantie- en recreatievoorzieningen en hotel bebouwing kunnen c.q. een adres kunnen ontwikkelen aan de Dorpsas wanneer deze afwijkt van de gangbare typologie. Bij de (her)ontwikkeling van vakantie/recreatie parken in de binnenduinrand dienen bestaande publiek toegankelijke routes vanaf de Hogeweg naar het achterliggende landschap behouden te blijven en dient er gestreefd te worden naar het realiseren van nieuwe publiek toegankelijke routes.

Landmarks: kerken, slot, molen, Karolingische burcht



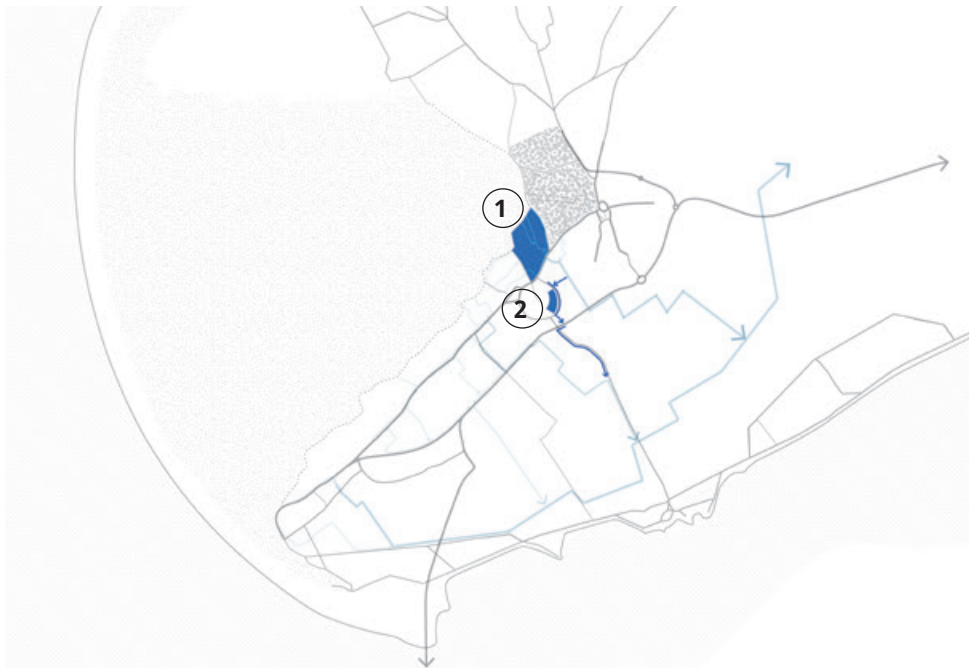
Op diverse plekken langs de Dorpsas zowel als in het omliggende landschap zijn gebouwen of objecten aanwezig die als landmarks de ruimtelijke beleving en oriëntatie van het gebied versterken.



Aanbeveling: Het zicht op- en de uitstraling en toegankelijkheid van de landmarks dienen in de toekomst behouden te blijven en zouden daar waar mogelijk versterkt kunnen worden.

Openstelling van het Slotbos biedt een enorme kans om de rijke historie van Haamstede en het Slot voor zowel de inwoners en bezoekers Van Burgh-Haamstede toegankelijk te maken. Hier zijn de sporen van de oudste bewoning van Burgh-Haamstede te vinden. Er kunnen nieuwe recreatieve wandelroutes vanuit de dorpskern worden gemaakt. Voor de openstelling is reeds een breed draagvlak bij de inwoners van Burgh-Haamstede. De uitwerking hiervan dient plaats te vinden in overleg met eigenaren en terreinbeheerders.

Waterstructuur: kwelstroom



De ligging van Burgh-Haamstede in de binnenduinrand brengt met zich mee dat er kwelwater vanuit het hoger gelegen duingebied de binnenduinrand instroomt. Dit is het meest zichtbaar en beleefbaar ter plaatse van de Weitjes tussen de dorpen Burgh en Haamstede. Dit water (de Aemer/Hamer) liep oorspronkelijk langs de oostflank van de Karolingische burcht en via de Meeldijk richting Burghsluis. Door de herverkaveling is het watersysteem veranderd. Het weer beleefbaar maken van dit bijzondere watersysteem is samen met het ontwikkelingen van de hydrologische en ecologische kwaliteiten van deze structuur een potentie.

Aanbeveling: Kansen in de waterstructuur in de binnenduinrand zouden verder onderzocht kunnen worden en zo veel mogelijk gekoppeld aan opgaves rondom waterberging, natuurontwikkeling en waterkwaliteit. De belevingswaarde en herkenbaarheid van het watersysteem als structurerend element in de landschappelijke zone nabij Burgh zou verder versterkt kunnen worden. De relatie tussen (het beleefbaar maken van) de waterstructuur en de beleefbaarheid van de Karolingische Burcht zou verder onderzocht kunnen worden.

Weides: verbindingen tussen duin en polder



Op verschillende plekken in de binnenduinrand en duinzoom zijn de percelen niet ingevuld met programma maar herinneren open weides, omheind met erfbeplanting, aan de oorspronkelijke kamerstructuur van landbouwpercelen.

Openheid is de belangrijkste kwaliteit van de weides maar vormt direct ook de grootste kwetsbaarheid. Het is erg verleidelijk om overgebleven ruimte in te vullen met programma. Om de binnenduinrand niet geheel dicht te laten slibben is het van groot belang deze weides open te houden. Op een aantal plekken vormen deze weides samen potentiële landschappelijke verbindingen tussen de duinen en de polders. (tussen Burgh en Haamstede, nabij de Molenberg en in Westenschouwen)



Aanbeveling: Het open karakter van deze weides zou in de toekomst behouden moeten blijven. De landschappelijke verbindingen zouden waar mogelijk versterkt kunnen worden.

Aan de gehele Oost- en Zuidflank van Burgh is een serie open weides aanwezig welke gezamenlijk inclusief de Karolingische Burcht in potentie een landschappelijke zone vormen tussen duinen en polders. Om dit te verwezenlijken dienen eventuele toekomstige bouwopgaves en landschapsinrichting integraal en zorgvuldig ontwikkeld te worden. Ook de waterstructuur vormt hierbij een belangrijk onderdeel.

Silhouet: zicht op Burgh-Haamstede vanuit de polders



Vanuit de polder gezien bestaan er diverse (in potentie) zeer fraaie zichten op Burgh-Haamstede. Vanaf de aanrijdroute van de N57 is Haamstede goed te zien met de beplanting van het slotbos en de duinen daarachter. Het silhouet van de dorpen is het eerste visitekaartje voor bezoekers. Het is raadzaam hier met aandacht mee om te gaan.

Diverse weides gelegen aan de N57 zorgen ervoor dat dit silhouet ook vanaf dichterbij nog beleefbaar is. Deze weides zijn kenmerkend voor het zicht op het dorp vanaf de 'achterkanten' van de bebouwing en laat de oorspronkelijke opbouw goed zien.

Aanbeveling: het zicht op de dorpen en de Dorpsas vanuit het zuiden en oosten over de polderweides is kenmerkend en zou in de toekomst behouden en versterkt moeten worden.

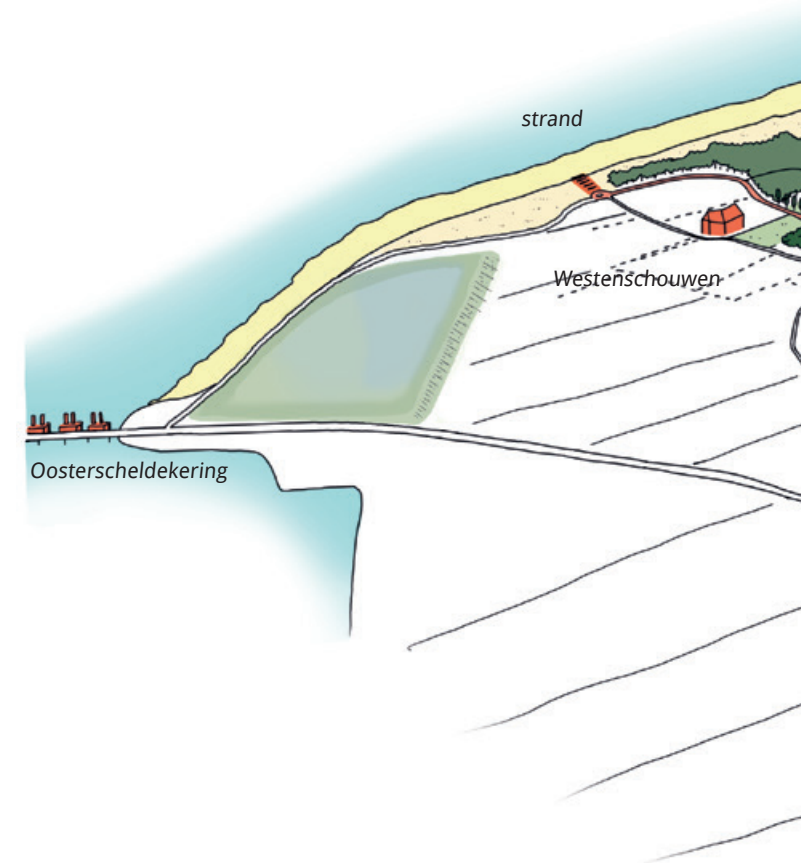
7 Verbeelding kernwaarden

Dorpen in de binnenduinrand

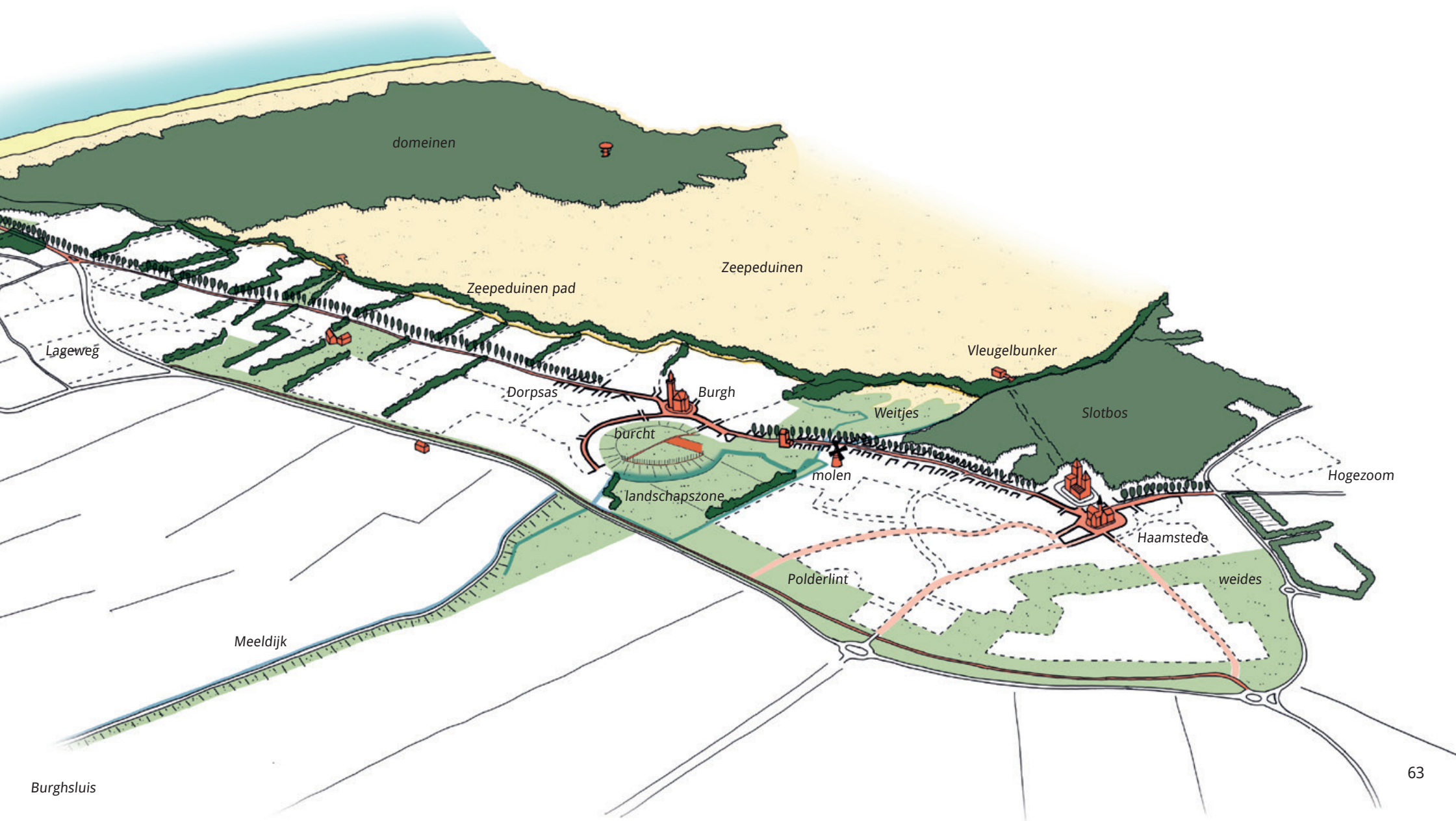
Met de 8 kernwaarden tezamen vormen de dorpen, de Dorpsas en de structuren in de binnenduinrand een raamwerk van landschappelijke en ruimtelijk karakteristieke elementen. Dit raamwerk zou gezien kunnen worden als een dubbele ladder; de drie linten vormen de staanders, de groenstructuren bestaande uit Elzenmeten, erfbeplantingen, weides en de Meeldijk vormen in de dwarsrichting de sporten van de ladder. Aan de drie linten liggen diverse landmarks in de vorm van karakteristieke en herkenbare gebouwen en elementen. Binnen de ladder vinden diverse invullingen hun plek. De ladder vormt het landschappelijk raamwerk dat voor eenheid en oriëntatie zorgt in het gebied en het authentieke karakter van Burgh-Haamstede belichaamt. In toekomstige ontwikkelingen dient het raamwerk in stand gehouden en versterkt te worden.



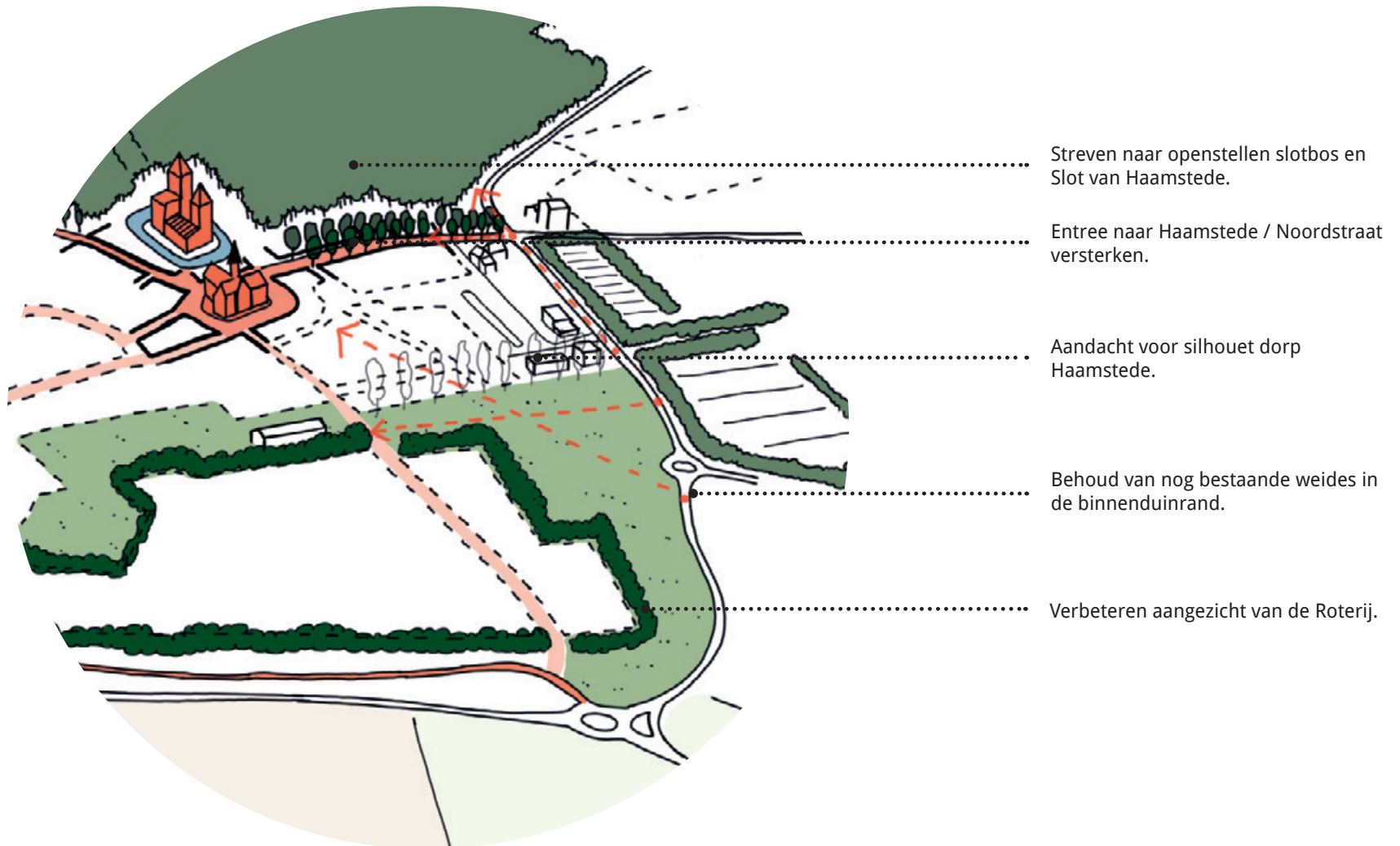
conceptschemata kernwaarden >



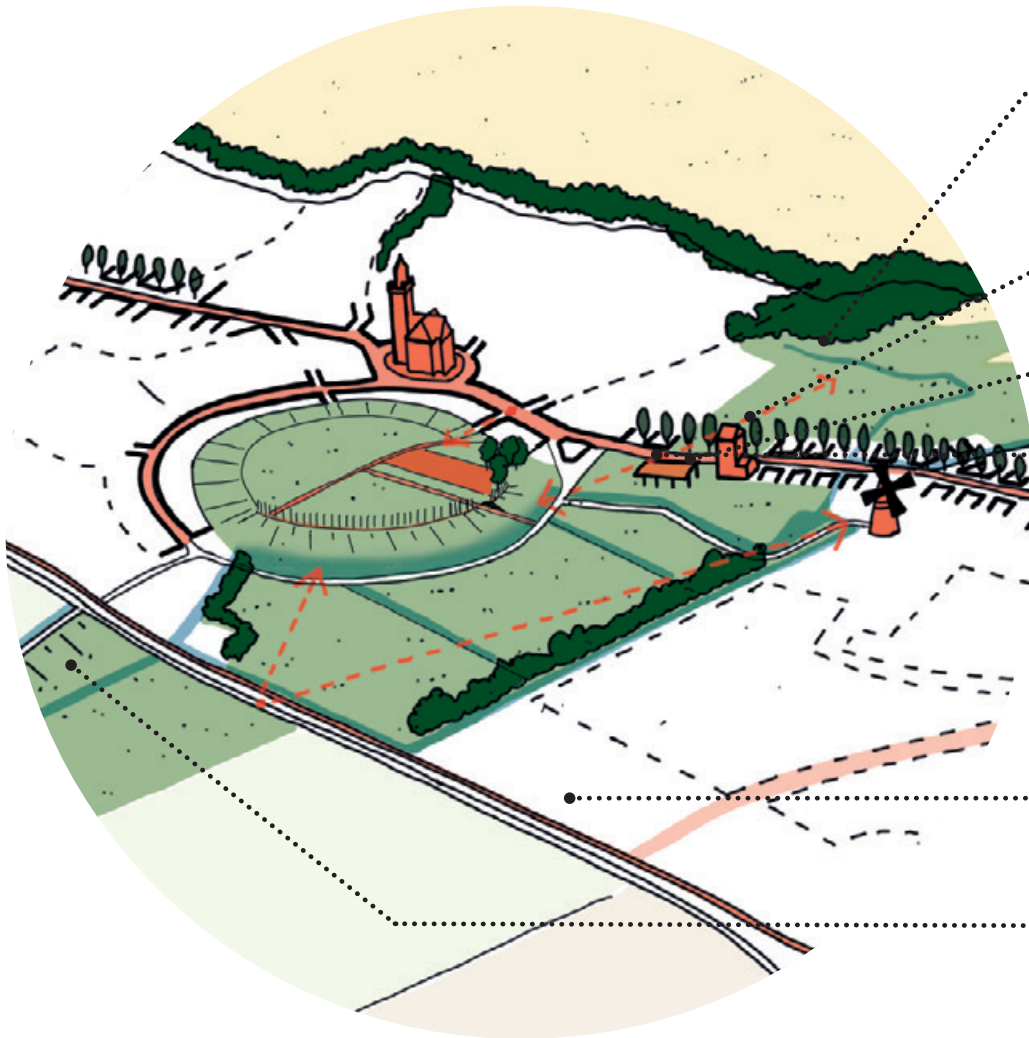
totale tekening verbeelding kernwaarden >



Haamstede: aangezicht, ontwikkeling Kriekemeet en dorpsentree Noordstraat



Burgh: landschappelijke zone en Karolingische Burcht



Streven naar ruimtelijke en hydrologische verbinding van Weitjes naar Meeldijk, kansen voor natte natuur en waterberging.

Kansen voor landschappelijke verbinding onderzoeken in relatie tot eventuele bouw en herstructureringsopgaven.

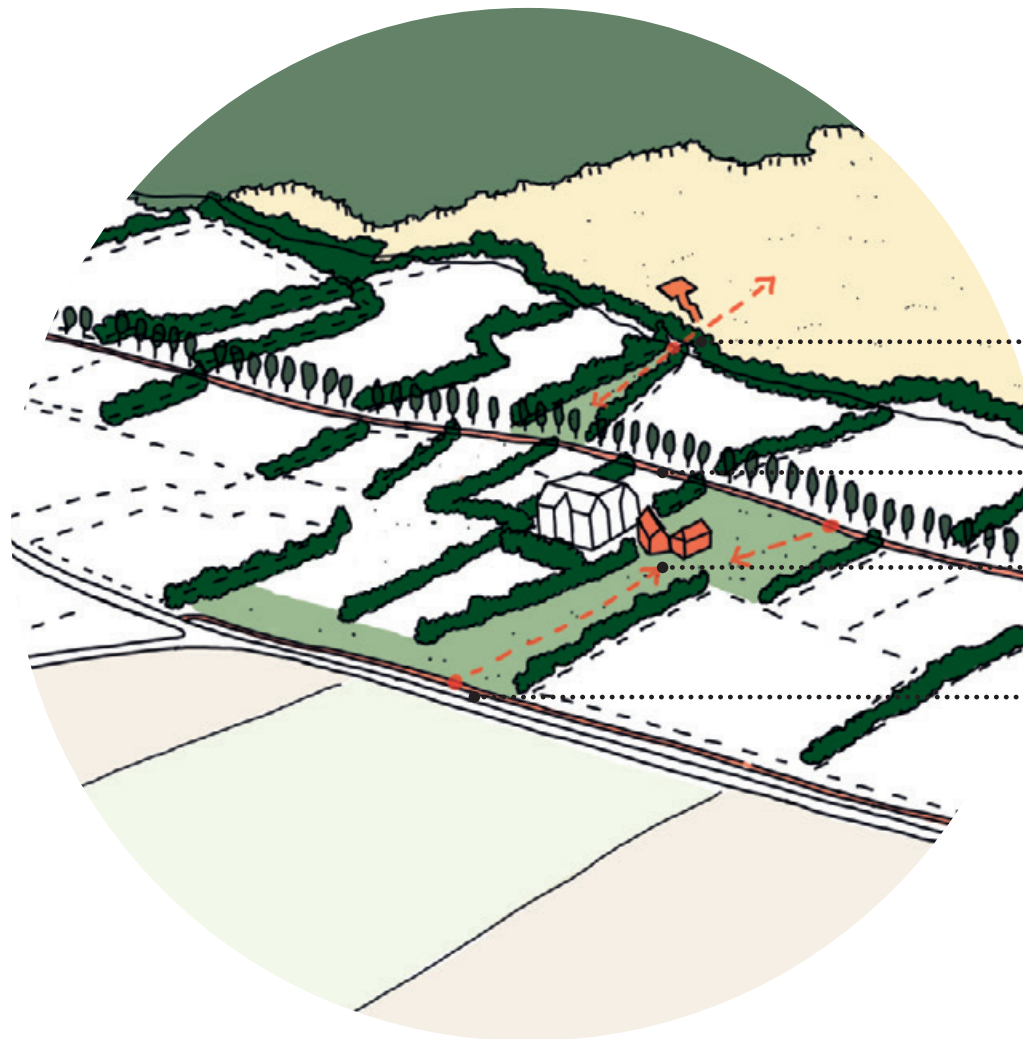
Kansen voor behoud en herbestemming van voormalige busremise onderzoeken.

Dwarsdoorzicht op Burghseweg van duinen tot polder, verbinding met Karolingische burcht herstellen.

N57/Polderlint als landschappelijke route tussen binnenduinrand en polders - zicht op silhouet van dorpen.

Kwalitatieve verbinding Meeldijk versterken.

Molenberg: landschappelijke verbindingen, recreatief netwerk en vakantieparken



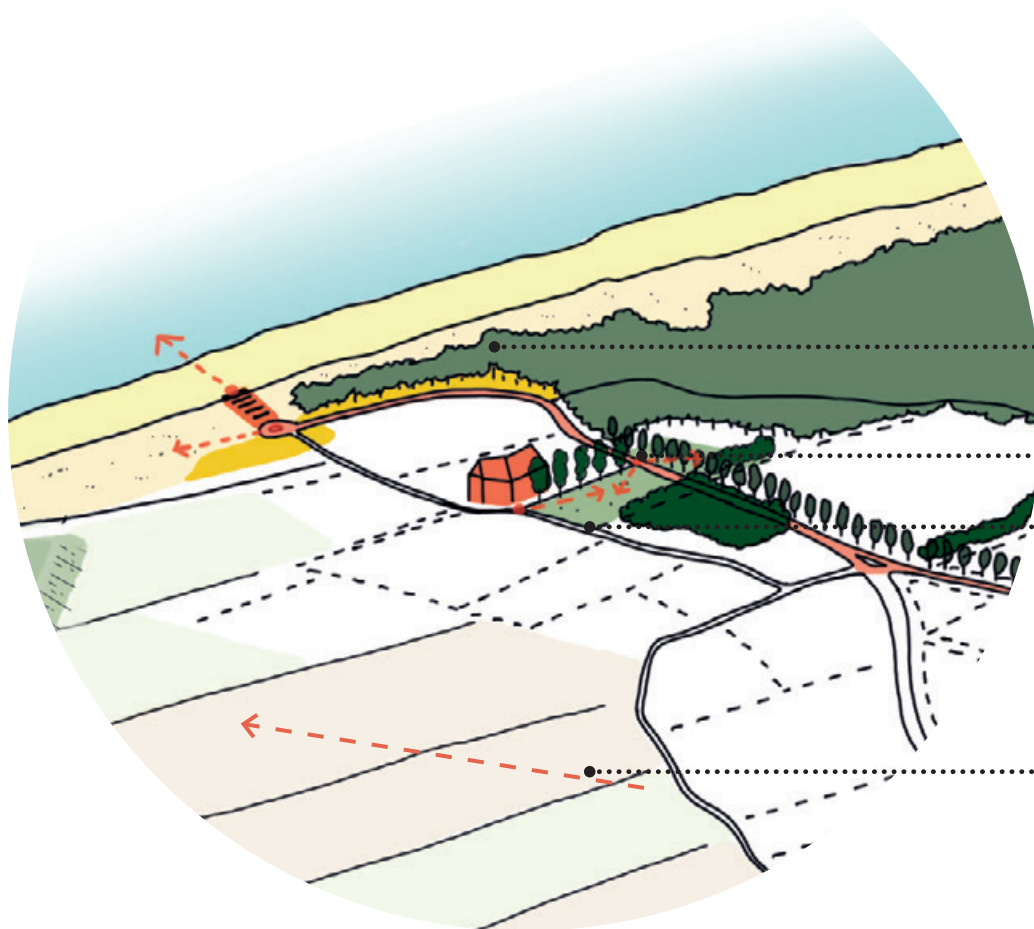
Kans om de oriëntatie en herkenbaarheid route richting parkeerplaats Adriaan van de Weideweg vanaf de Dorpsas te verbeteren.

Aandacht voor diverse adressering aan Dorpsas.

Weides vormen tezamen landschappelijke zone van polder tot duin.

N57/Polderlint biedt een prachtig zicht op het silhouet.

Westenschouwen: dorpsweide, entree boswachterij en strandopgang



Eindpunt van de route Dorpsas als bestemming, entree boswachterij en strandopgang.

Heesterbeplanting wijzigen om het zicht naar open weides te versterken.

Behouden en versterken open ruimte dorpsweide in weefsel Westenschouwen.

Open zichten polder en inlagen behouden.

